

“Workshop di aggiornamento per i comuni aderenti al Patto dei Sindaci in provincia di Torino”

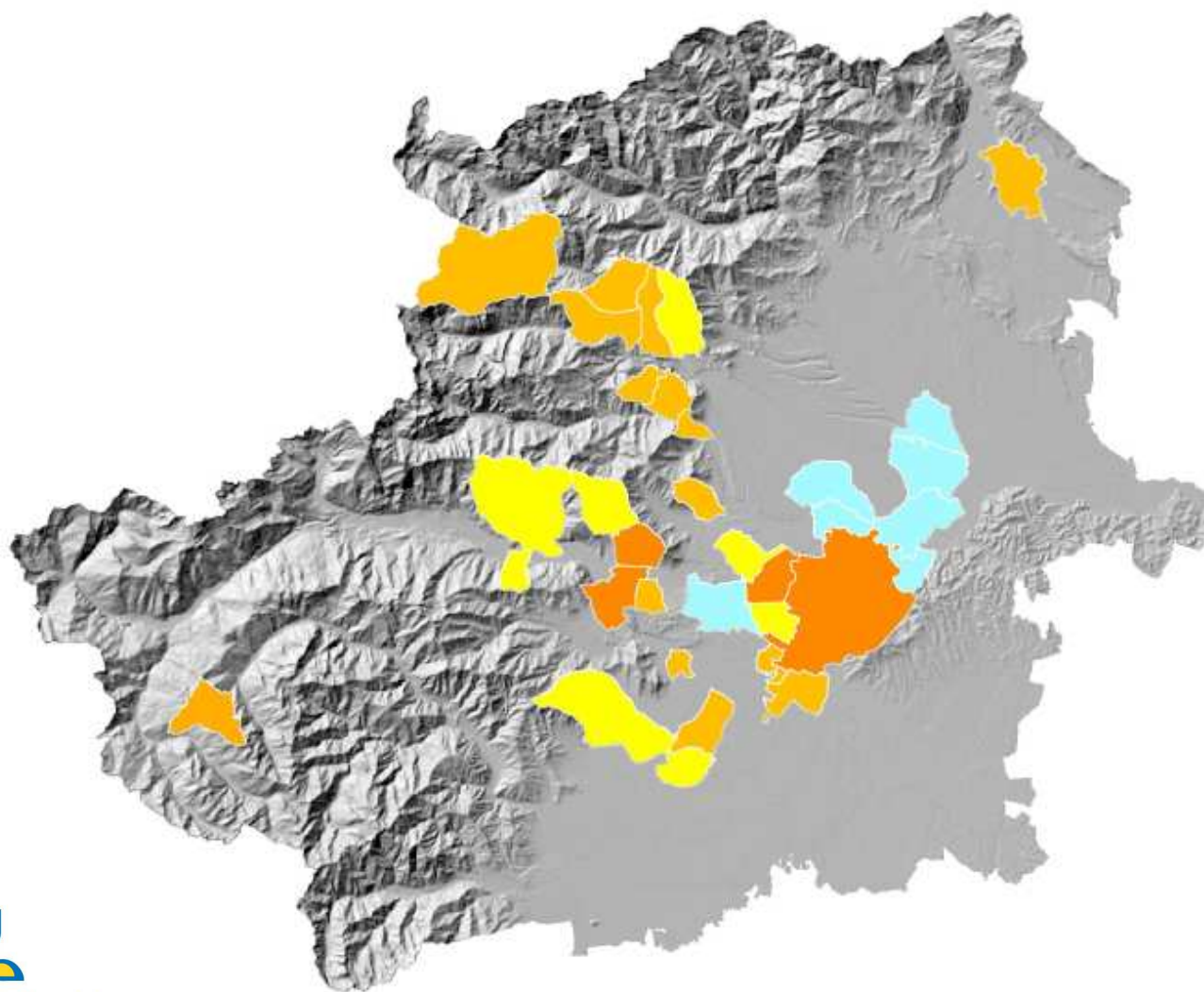
Sala stemmi della Provincia di Torino





25 maggio 2011

Silvio De Nigris

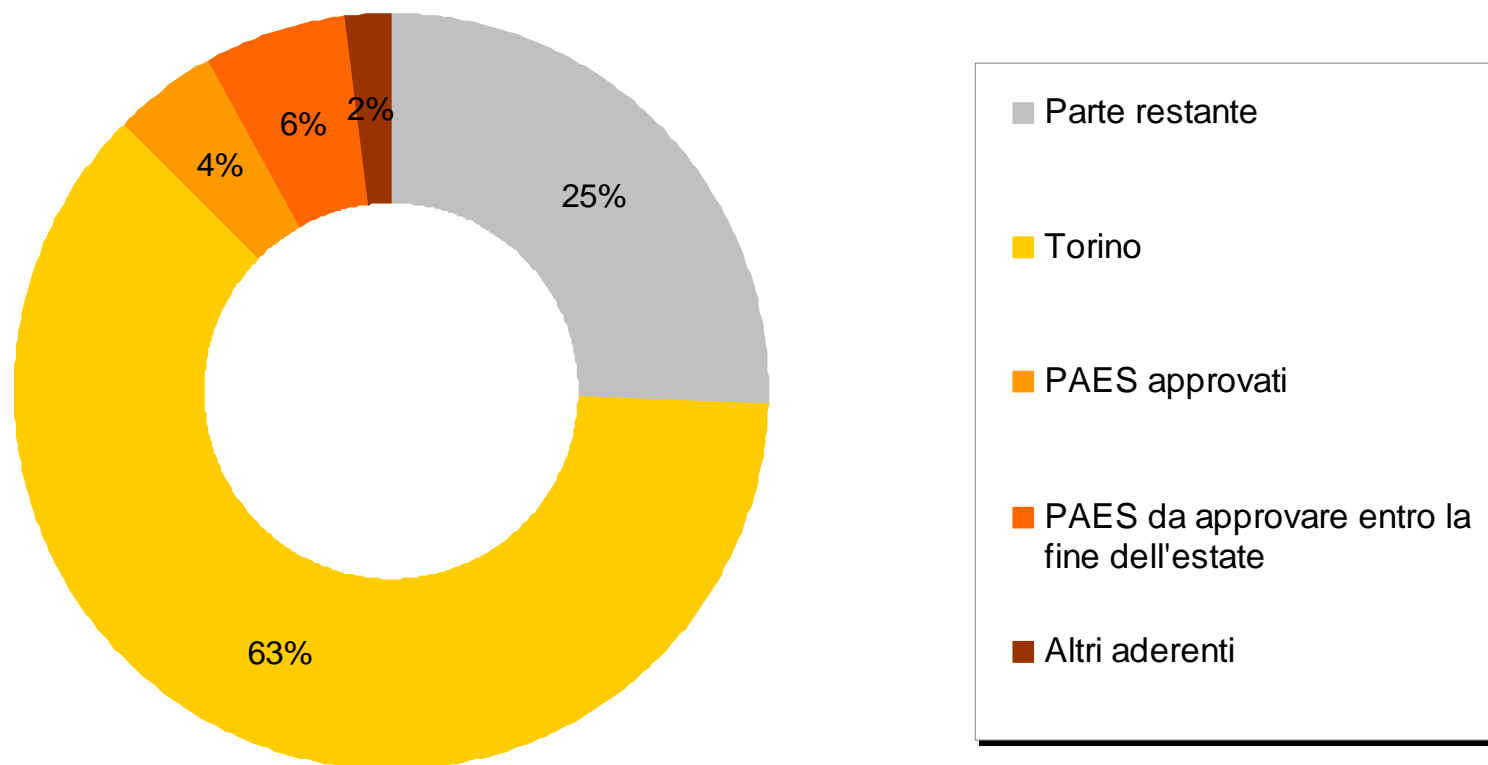
- 10.00 Aggiornamento sullo stato di **elaborazione e attuazione dei PAES** (*Tempi, scadenze e procedure*).
Il servizio di supporto ai Comuni per l'organizzazione di **serate informative sull'energia per i cittadini**
Silvio De Nigris – Provincia di Torino
- 10.20 Aggiornamento su applicazione **ENERMON**: Cloud Computing per monitoraggio e gestione efficiente dell'energia delle utenze pubbliche basato sulle bollette
Edoardo Calia e Fabrizio Dominaci – Istituto Boella
- 10.40 **Gli acquisti pubblici ecologici** in provincia di Torino: uno strumento di attuazione del PAES
Valeria Veglia – Provincia di Torino
- 11.00 **Buone pratiche sull'illuminazione pubblica.**
Applicazione ENERSAVE: primi risultati a Buttigliera Alta
Relazione a cura del Comune di Buttigliera Alta
- Simulazione di interventi per l'efficienza energetica in provincia di Torino
Alberto Brasso – Sorgenia Menowatt
- 11.30 Discussione

Elenco dei comuni aderenti al Patto dei Sindaci



-  Comuni aderenti
-  Comuni aderenti con PAES in approvazione
-  Comuni aderenti con PAES approvati
-  Comuni che hanno espresso intenzione di aderire

I risultati del Patto dei Sindaci in termini di riduzione delle emissioni di CO₂



Rispetto al 2005 in provincia di Torino si deve registrare una riduzione di 2,05 Mton di CO₂, di questa, il 75% è pianificata nel Patto dei Sindaci

I passi successivi

I comuni che hanno un PAES già definito devono comunicarci la data prevista di approvazione in Consiglio.

Dopo l'approvazione bisogna trasmettere copia di:

1. Deliberazione di approvazione
2. PAES approvato

Successivamente la Provincia comunica l'approvazione del PAES all'Ufficio del Patto dei Sindaci di Bruxelles e al Ministero dell'Ambiente (Campagna per l'energia sostenibile).

Comune	Adesione	Approvazione PAES
Airasca	10/12/2010	
Almese	27/01/2010	15/04/2011
Beinasco	23/06/2010	
Bruino	07/06/2010	
Buttiglieria Alta	15/07/2010	
Cantoira	19/05/2010	
Ceres	22/05/2010	
Coassolo	17/04/2010	
Collegno	18/03/2010	03/03/2011
Condove	23/03/2011	
Cumiana	30/11/2010	
Germagnano	17/05/2010	
Givoletto	29/04/2010	
Groscavallo	23/04/2010	
Grugliasco	08/11/2010	
Ivrea	05/07/2010	
Monastero di Lanzo	28/04/2010	
Nichelino	20/07/2010	
Pianezza	23/09/2010	
Rubiana	28/03/2011	
Sant'Antonino di Susa	26/05/2010	
Sestriere	29/04/2010	22/04/2011
Traves	19/05/2010	
Vallo	17/05/2010	
Volvera	23/06/2010	

I passi successivi

 of Mayors
Committed to local
sustainable energy

Your Space

For safety reasons, all passwords have been changed on January 4th 2011. To get your new password, please submit your registered e-mail address on this page:

<http://helpdesk.eumayors.eu/?retrieve>

Login

Password

Enter

[Forgot your password?](#)

Making a commitment to local sustainable energy

Welcome to the members area of Covenant Of Mayors where you can give your ideas and make the difference.

- Keep your local entity profile, contacts and networking always up-to-date
- Keep track of your Sustainable Energy Action Plan progress
- Tell to the other members the story of your success

Not yet a Covenant Of Mayors' signatory? Contact us [here](#)

I passi successivi

Signatories' corner

Monastero di Lanzo

General

Contacts

Supporting Structures

SEAP

Benchmarks of Excellence

Green fields: mandatory fields

Type

City

Name

Monastero di Lanzo

Web address

Please indicate here the address of your website or your webpage dedicated to the CoM.

Logo

 Sfoglia...

The image must be a png, a jpg or a gif. Max size: 1Mb.

Number of inhabitants

I passi successivi

Monastero di Lanzo



Overall Strategy

 [Instructions](#)

Green fields: mandatory fields

1) Overall CO2 emission reduction target

(%) by 2020

Please tick the corresponding box

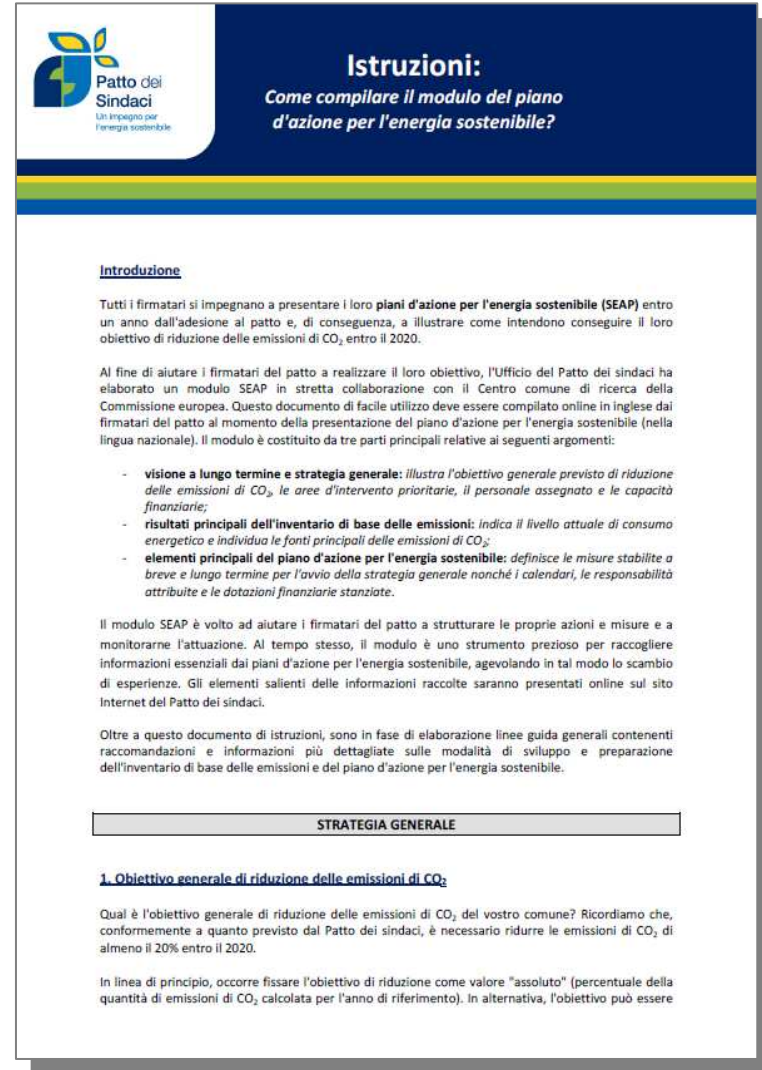
- Absolute reduction
- Per capita reduction

I passi successivi. Le informazioni da fornire.

2) Visione a lungo termine del vostro comune

3) Aspetti organizzativi e finanziari

- *Strutture organizzative e di coordinamento create/assegnate*
- *Personale assegnato*
Coinvolgimento di soggetti interessati e cittadini
Bilancio complessivo
- *Fonti di finanziamento per gli investimenti previste nel piano d'azione*
- *Misure di monitoraggio e verifica previste*



Istruzioni:
Come compilare il modulo del piano d'azione per l'energia sostenibile?

Introduzione

Tutti i firmatari si impegnano a presentare i loro **piani d'azione per l'energia sostenibile (SEAP)** entro un anno dall'adesione al patto e, di conseguenza, a illustrare come intendono conseguire il loro obiettivo di riduzione delle emissioni di CO₂ entro il 2020.

Al fine di aiutare i firmatari del patto a realizzare il loro obiettivo, l'Ufficio del Patto dei sindaci ha elaborato un modulo SEAP in stretta collaborazione con il Centro comune di ricerca della Commissione europea. Questo documento di facile utilizzo deve essere compilato online in inglese dai firmatari del patto al momento della presentazione del piano d'azione per l'energia sostenibile (nella lingua nazionale). Il modulo è costituito da tre parti principali relative ai seguenti argomenti:

- **visione a lungo termine e strategia generale:** illustra l'obiettivo generale previsto di riduzione delle emissioni di CO₂, le aree d'intervento prioritarie, il personale assegnato e le capacità finanziarie;
- **risultati principali dell'inventario di base delle emissioni:** indica il livello attuale di consumo energetico e individua le fonti principali delle emissioni di CO₂;
- **elementi principali del piano d'azione per l'energia sostenibile:** definisce le misure stabilite a breve e lungo termine per l'avvio della strategia generale nonché i calendari, le responsabilità attribuite e le dotazioni finanziarie stanziare.

Il modulo SEAP è volto ad aiutare i firmatari del patto a strutturare le proprie azioni e misure e a monitorarne l'attuazione. Al tempo stesso, il modulo è uno strumento prezioso per raccogliere informazioni essenziali dai piani d'azione per l'energia sostenibile, agevolando in tal modo lo scambio di esperienze. Gli elementi salienti delle informazioni raccolte saranno presentati online sul sito Internet del Patto dei sindaci.

Oltre a questo documento di istruzioni, sono in fase di elaborazione linee guida generali contenenti raccomandazioni e informazioni più dettagliate sulle modalità di sviluppo e preparazione dell'inventario di base delle emissioni e del piano d'azione per l'energia sostenibile.

STRATEGIA GENERALE

1. Obiettivo generale di riduzione delle emissioni di CO₂

Qual è l'obiettivo generale di riduzione delle emissioni di CO₂ del vostro comune? Ricordiamo che, conformemente a quanto previsto dal Patto dei sindaci, è necessario ridurre le emissioni di CO₂ di almeno il 20% entro il 2020.

In linea di principio, occorre fissare l'obiettivo di riduzione come valore "assoluto" (percentuale della quantità di emissioni di CO₂ calcolata per l'anno di riferimento). In alternativa, l'obiettivo può essere

I passi successivi. I dati di bilancio da caricare.

Categoria	CONSUMI FINALI DI ENERGIA (MWh)																Totale
	Elettricità	Calore/freddo	Gas naturale	Gasolio	GPL	Olio combustibile	Carbone	Coke	Benzina	Gasolio/biocombustibile	Bio combustibile	Biomassa	Biogas	Solare termico	Altro	Altro	
EDIFICI, APPARECCHI/IMPIANTI E INDUSTRIE																	
Edifici comunali, apparecchi/impianti	13	0	166	0	0	0	0	0	0	0	0	0	0	0	0	0	179
Edifici terziari (non comunali, apparecchi/impianti)	187	0	362	230	59	0	0	0	0	0	0	0	0	1	0	0	858
Edilizia popolare	0	0	0	0	0	0	0	0	0	0	0	0	0	0	0	0	0
Edifici residenziali	727	0	3.608	1.422	328	0	0	0	0	0	0	2.306	0	5	0	0	727
Illuminazione pubblica comunale	52	0	0	0	0	0	0	0	0	0	0	0	0	0	0	0	52
Industria (escluse le industrie incluse nel sistema ETS)	42	0	343	33	0	38	0	0	0	0	0	0	0	0	0	0	456
Subtotale edifici, apparecchi/impianti e industrie	1.021	0	4.499	1.685	387	38	0	0	0	0	0	2.306	0	6	0	0	9.941
TRASPORTI																	
Flotta comunale	0	0	0	5	0	0	0	0	8	0	0	0	0	0	0	0	13
Trasporto pubblico	0	0	0	0	0	0	0	0	0	0	0	0	0	0	0	0	0
Trasporto commerciale e privato	0	0	0	1.119	84	0	0	0	1.018	0	0	0	0	0	0	0	2.221
Subtotale trasporti	0	0	0	1.124	84	0	0	0	1.026	0	0	0	0	0	0	0	2.233
TOTALE	1.021	0	4.499	2.808	471	38	0	0	1.025	0	0	2.306	0	6	0	0	12.174
Categoria	EMISSIONI DI CO2 (t)/EMISSIONI EQUIVALENTI DI CO2 (t)																Totale
	Elettricità	Calore/freddo	Gas naturale	Gasolio	GPL	Olio combustibile	Carbone	Coke	Benzina	Gasolio/biocombustibile	Bio combustibile	Biomassa	Biogas	Solare termico	Altro	Altro	
EDIFICI, APPARECCHI/IMPIANTI E INDUSTRIE																	
Edifici comunali, apparecchi/impianti	6	0	34	0	0	0	0	0	0	0	0	0	0	0	0	0	40
Edifici terziari (non comunali, apparecchi/impianti)	90	0	77	61	13	0	0	0	0	0	0	0	0	0	0	0	242
Edilizia popolare	0	0	0	0	0	0	0	0	0	0	0	0	0	0	0	0	0
Edifici residenziali	351	0	729	380	74	0	0	0	0	0	0	0	0	0	0	0	1.534
Illuminazione pubblica comunale	25	0	0	0	0	0	0	0	0	0	0	0	0	0	0	0	25
Industria (escluse le industrie incluse nel sistema ETS)	20	0	69	9	0	11	0	0	0	0	0	0	0	0	0	0	109
Subtotale edifici, apparecchi/impianti e industrie	493	0	909	450	88	11	0	0	0	0	0	0	0	0	0	0	1.950
TRASPORTI																	
Flotta comunale	0	0	0	1	0	0	0	0	2	0	0	0	0	0	0	0	3
Trasporto pubblico	0	0	0	0	0	0	0	0	0	0	0	0	0	0	0	0	0
Trasporto commerciale e privato	0	0	0	299	19	0	0	0	253	0	0	0	0	0	0	0	571
Subtotale trasporti	0	0	0	300	19	0	0	0	255	0	0	0	0	0	0	0	575
ALTRO																	
Gestione dei rifiuti	0	0	0	0	0	0	0	0	0	0	0	0	0	0	0	0	0
Gestione delle acque reflue	0	0	0	0	0	0	0	0	0	0	0	0	0	0	0	0	0
Altre emissioni	0	0	0	0	0	0	0	0	0	0	0	0	0	0	0	0	0
TOTALE	493	0	909	750	107	11	0	0	255	0	0	0	0	0	0	0	2.525
Fattori di emissione di CO2 (t/MWh)	0,463	0,000	0,202	0,267	0,227	0,279	0,341	0,385	0,249	0,2136	0	0	0	0	0	0	0


Una tabella di sintesi che agevola la compilazione può essere fornito dalla Provincia per la compilazione della parte sul bilancio energetico e delle emissioni.

I passi successivi. Le azioni.

Le informazioni da inserire per la descrizioni delle azioni sono tutte desumibili dal capitolo 9. “Sintesi delle azioni e risultati attesi”.

Informazioni aggiuntive rispetto alla stesura del PAES attuale sono:

- Impegni finanziari (se previsti)
- Soggetto responsabile dell'azione
- Durata.




9. SINTESI DELLE AZIONI E RISULTATI ATTESI
 Le azioni proposte nel presente Piano d'Azione toccano tutti i settori considerati nella BEI e più in particolare la residenza, il terziario pubblico e privato e i trasporti.
 Una sintesi delle azioni e delle relative conseguenze è riportata nelle tabelle seguenti. In giallo sono evidenziate le azioni più connesse all'ambito pubblico, o meglio le azioni che sono promosse e/o attuate dall'amministrazione comunale.

Settore Residenziale		Riduzione CO2 ton	Riduzione MWh MWh	Descrizione azione
Azione				
Inv+Imp+Reg		4.200	20.079	Applicazione dell'Alegato Energetico al Regolamento Edilizio. Ristrutturazione del 10% delle pareti, del 15% delle coperture e del 20% dei serramenti. Ammodernamento di tutti gli impianti termici. Controllo sulla regolazione della temperatura interna invernale. Gli è considerato un incremento delle abitazioni pari all'8% corrispondente ad un aumento della popolazione stimata in circa 500 unità.
Cambio comb		22	nessuna rid	Sostituzione di metà di gasolio, GPL e olio combustibile con gas naturale
Sol th		19	94	Incremento delle installazioni pari a 7 mq ogni 1000 abitanti (EGTIF-ORG - Solar Thermal Market in Europe. Trends andMarket statistics 2009)
FV		268	555	Calcolato sull'obiettivo nazionale - 132 W/ptab (più maggiorazione 10% per terziario più 1 kW sul 50% delle nuove abitazioni)
Elettrico		319	660	Ammodernamento dispositivi e riduzione della produzione di AOC a solo il 5% delle utenze.
TOTALE		4.828	21.888	
Terziario		Riduzione CO2 ton	Riduzione MWh MWh	Descrizione azione
Azione				
Termico		112	524	Riduzione del 10% dei consumi termici
Elettrico		73	151	Azioni di riduzione dei fabbisogni elettrici. Scenario in crescita rispetto a BEI 2000
TOTALE		185	676	
Trasporti		Riduzione CO2 ton	Riduzione MWh MWh	Descrizione azione
Azione				
Vecchiamenti/ri nuovo parco auto		361	1.398	Gi è considerata l'evoluzione del parco auto e le emissioni previste al 2018 e 2020 dalla normativa comunitaria
Attività di riduzione del traffico		6	19	Piste ciclabili, iniziative speciali (Pridiciclamici), promozione e informazione
TOTALE		368	1.417	
Pubblico		Riduzione CO2 ton	Riduzione MWh MWh	
Azione				
Ristrutturazioni		43	142	
FV		13	26	
IP		66	138	
TOTALE		122	306	

Tabella 11

Complessivamente, sommando tutti i contributi delle azioni descritte precedentemente, si ottiene un valore complessivo di riduzione pari a 5.501 tonnellate. Rispetto al limite minimo definito dai requisiti del Patto dei Sindaci, la riduzione prevista per il comune di Almese risulta essere superiore del 3,8%.

Le tabelle seguenti riportano la sintesi dei risultati di riduzione


PAES ALMESE

PAGINA 31 DI 68

I passi successivi. Le azioni.

General Contacts Supporting Structures SEAP Benchmarks of Excellence

Overall Strategy Emission Inventory Sustainable Energy Action Plan SEAP Submission

Sustainable Energy Action Plan Submission

Save a draft of your SEAP template:

Modifications to the SEAP template are possible at any time by clicking on the "Save" buttons - you can find them in the previous sections!

Submit your online SEAP template [in English]

When you are sure that you have completed as accurately as possible the 3 previous tabs

- Overall strategy
- Emission inventory
- Sustainable Energy Action Plan

then please **press this button to submit your SEAP template**

To complete the submission procedure, please also submit your full Sustainable Energy Action Plan (see below).

Submit your full Sustainable Energy Action Plan [in your national language , in pdf-format] approved by your local Council

Add a document

 Sfoglia...

The file(s) must be in .PDF format. Max size: 8 Mb.

Save

Altri progetti o servizi a supporto

Redazione dell'**Allegato Energia ai Regolamenti Edilizi Comunali**

Avvio di un progetto di **monitoraggio degli edifici pubblici** partendo dalla lettura, archiviazione e analisi delle bollette energetiche.

Offerta di un servizio di “**serata informativa sull’energia**”.

Protocollo sugli **acquisti pubblici ecologici locali**.

La Provincia di Torino sta attivamente lavorando sul Patto dei Sindaci anche in ambito Europeo e su reti di cooperazione (UPI, Arco Latino, Partenalia, ecc..).

I bandi europei EIE e Life sono altri ambiti su cui abbiamo lavorato o stiamo pensando a nuove candidature.

Allegato Energia ai Regolamenti Edilizi Comunali



Sei in: [Home](#) > [Ambiente](#) > [Risorse energetiche](#) > [Progetti](#) > [Allegato Energia](#)

ALLEGATO ENERGIA PER I REGOLAMENTI EDILIZI COMUNALI

La Provincia di Torino ha approvato l'Allegato Energia tipo ai Regolamenti Edilizi Comunali n. 39325/2010.

- Allegato Energia in formato pdf (489 KB)
- Allegato Energia in formato doc (829 KB)

E' disponibile anche un foglio di calcolo a supporto per effettuare e le prescrizioni tecniche da seguire per

Versione Windows 2000 (formato compresso)

Versione Windows 2007 (formato compresso)

utilizzo (formato pdf 1 MB)



- Impianti termici
- Impianti produzione energia da fonti rinnovabili
- Bollino verde
- Programmazione energetica
- Sportelli energia
- Inquinamento luminoso
- Oli minerali
- Bandi e gare
- Progetti
- Normativa
- Eventi
- Link di interesse

SCHEDA PER LA DESCRIZIONE DELL'INTERVENTO EDILIZIO

DATI AMMINISTRATIVI	
1 TIPOLOGIA INTERVENTO	
2 DATA ESISTENZA PRIMITIVO DI COMPLESSO	
3 DATA INSTALLAZIONE IMPIANTO	
CONTENUTO ESTERNO	
4 PROVINCIA	
5 COMUNE	
6 ZONA CLIMATICA	
7 TIPOLOGIA OLIORE	
8 IMPIANTAZIONE	
9 CATEGORIA IMPIANTO	
DEFINIZIONE D'USO	
10 CATEGORIA IMPIANTO	
11 TIPOLOGIA IMPIANTO	
12 PROPRIETA' PUBBLICA	
DATI DIMENSIONALI	
13 NUMERO DI UNITA' ABITATIVE	
14 SUPERFICIE UTILE DI PIANO (m ²)	
15 VOLUME EDIFICIO (m ³)	
DATI COSTRUTTIVI	
16 TIPOLOGIA DI MURO PERIMETRICO	
17 TIPOLOGIA DI MURO PERIMETRICO	
18 TIPOLOGIA DI MURO PERIMETRICO	
19 TIPOLOGIA DI MURO PERIMETRICO	
20 TIPOLOGIA DI MURO PERIMETRICO	

burocratici da

Serata informativa “L’energia in casa”

Gli eventi vogliono offrire ai cittadini un quadro completo ed aggiornato dei **vantaggi economici ed energetici** conseguenti l’impiego di tecnologie per l’efficienza energetica e l’uso delle fonti rinnovabili di energia.

Gli eventi saranno condotti da un relatore con una metodologia di animazione idonea a favorire la **partecipazione attiva** e l’attenzione del pubblico presente. L’incontro è strutturato per raggiungere l’obiettivo attraverso **2 ore** di attività plenarie. Di preferenza l’evento dovrà essere organizzato in orario serale, altrimenti si potrà erogare in altra fascia oraria, soprattutto nel caso in cui favorisca una maggiore partecipazione di cittadini.

L’evento informativo svilupperà i temi chiave per **l’efficienza energetica dell’abitazione civile, e l’uso delle fonti rinnovabili**, approfondendo gli argomenti di maggiore interesse (Consumi energetici nelle abitazioni, Involucro opaco, Impianti termici, Caldaie a condensazione, Pompe di calore e geotermia, Solare termico e FV, Biomassa, Certificazione energetica degli edifici, Interventi di coibentazione in fai da te, Energia elettrica)

Serata informativa “L’energia in casa”

Per l’organizzazione dell’evento informativo il **Comune** deve garantire un referente per il coordinamento operativo che presieda ai seguenti impegni:

- diffusione dell’iniziativa con i mezzi e i metodi ritenuti più idonei e/o con la personalizzazione dei format che saranno messi a disposizione;
- individuazione e definizione degli accordi per l’utilizzo dello spazio/sala per l’evento sulla base della data concordata dalla provincia;
- predisposizione della sala per l’evento con l’apertura al pubblico mezz’ora prima dell’orario di inizio dell’incontro;
- supervisione dell’evento (accoglienza, funzionamento delle strumentazioni, congedo dei partecipanti);
- definizione degli aspetti logistici con il relatore almeno 5 giorni prima della data programmata.

Serata informativa “L’energia in casa”

Per la realizzazione dell’evento informativo la **Provincia** fornisce:

- il relatore;
- i sussidi da utilizzare nel corso dell’evento (presentazioni autoconsistenti, kit di materiali e alcuni modelli campione di alcuni principali interventi in fai da te);
- la scheda quesiti e contatto (con campi e-mail e telefono facoltativi) per formulare domande specifiche sulla propria abitazione;
- eventuale materiale informativo;
- la scheda per valutare la soddisfazione dei partecipanti;
- il CD-ROM con i materiali usati nel corso dell’evento;
- i materiali per la promozione delle serate;
- il videoproiettore e il PC portatile.

Serata informativa "L'energia in casa"



ASSESSORE ALL'AMBIENTE
www.provincia.torino.it

Prot. n. 0413335/LC5/BM
Cl. 10.08.01

Torino, 11 maggio 2011

Ai Sindaci dei Comuni della provincia di Torino

Oggetto: Eventi informativi "L'energia in casa" rivolti ai cittadini.

Egregio Signor Sindaco,

il tema delle fonti rinnovabili di energia e dell'efficienza energetica è sempre più importante per le prospettive di sviluppo del nostro territorio. Il coinvolgimento diretto dei cittadini, favorendo una riflessione su cosa ciascuno può fare nelle proprie abitazioni, risulta essere prioritario per stimolare questo importante mercato. Per questo motivo la Provincia di Torino ha deciso di supportare l'organizzazione di eventi informativi in materia energetica, in collaborazione con i Comuni, fornendo un servizio meglio dettagliato nella scheda allegata.

Si invitano i Comuni già impegnati nella promozione dell'energia sostenibile ad aderire a questa iniziativa e a far pervenire una lettera di candidatura, secondo i modelli allegati, entro il 10/06/2011.

Per maggiori informazioni è possibile contattare la dott.ssa Daniela Filosa (011 8616915 – dafilosa@provincia.torino.it) oppure la dott.ssa Barbara Martignoni (011 8616790 – martigno@provincia.torino.it) del Servizio Qualità dell'Aria e Risorse Energetiche.

In attesa di un gentile riscontro si porgono cordiali saluti.

Roberto Ronco

FP

1861>2011 150° anniversario dell'Unità d'Italia

10138 TORINO - CORSO INGHILTERRA 7 - 11°PIANO
TEL 011 861 6700 (FAX 6709) E-MAIL: assessore_ambiente@provincia.torino.it



Eventi formativi "L'energia in casa"

Dati referente dell'iniziativa	
Nome	
Telefono	
Mail	
Data proposta per l'evento	
Prima proposta	
Opzione alternativa	
Cooperazione	
Evento organizzato in cooperazione con i seguenti Comuni:	
Evento	
Sede	
Orario	
Dati sulla sala messa a disposizione	
Capienza sala	
Possibilità di proiezione	
Collegamento internet	

Entro il 10 giugno