



Interreg ALCOTRA

Fonds européen de développement régional
Fondo europeo di sviluppo regionale

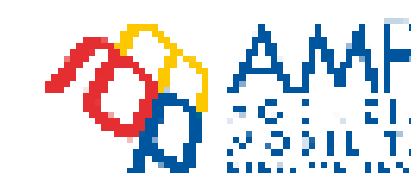
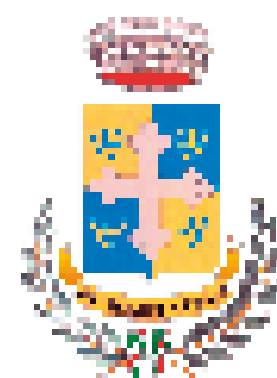
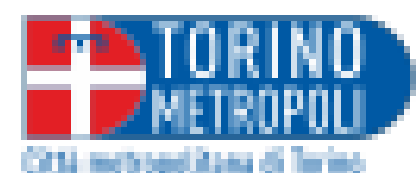


UNION EUROPÉENNE
UNIONE EUROPEA



1° ottobre 2021 1^{er} octobre 2021 – evento di chiusura del progetto événement de clôture du projet

(I progetti pilota di carpooling spontaneo nel territorio di Città Metropolitana di Torino. Riccardo Marchesi – Corintea soc.coop.)



Progetti pilota carpooling spontaneo

Sul versante italiano ovviamente si fa riferimento alla buona pratica di Grand Chambéry

Gli elementi caratterizzanti sono:

- la rete di postazioni, con paline e/o pannelli, eventualmente corredate da arredi (pensiline, panche ecc.)
- una procedura di identificazione e di iscrizione
- un kit di riconoscimento



La rete di postazioni

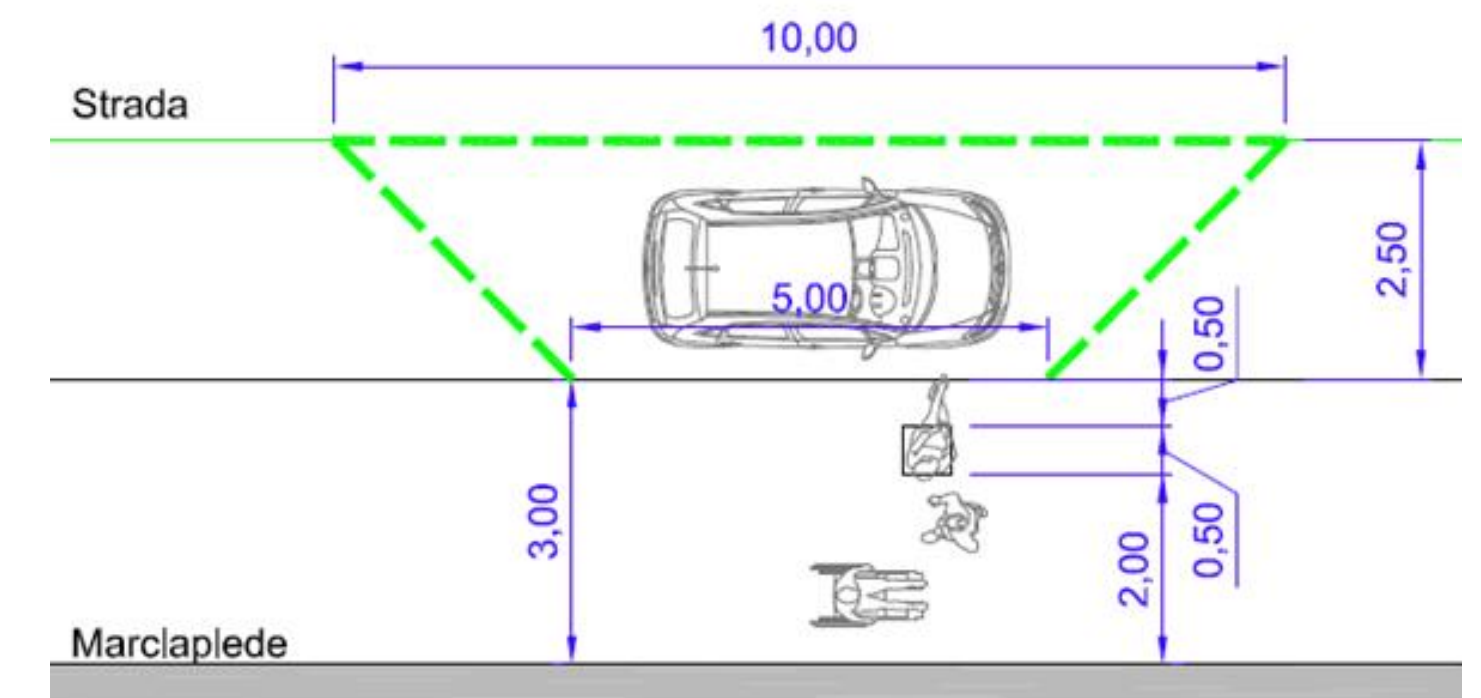
I Tecnici della Città Metropolitana hanno curato il progetto-tipo, sviluppando contemporaneamente due aspetti:

- la **localizzazione ideale** dei punti, tali da garantire lo svolgimento dell'attività nel pieno rispetto del Codice della strada e in totale sicurezza per gli utenti;
- il **design del totem** che identifica i punti di fermata.

Ogni punto deve essere collocato in modo tale da garantire:

- la possibilità per il passeggero di raggiungerlo e di attendervi gli autoveicoli in condizioni di sicurezza e comfort,
- la possibilità per l'automobilista di riconoscerlo in fase di avvicinamento e di rallentare e fermarsi in piena sicurezza,
- il rispetto del Codice della Strada, con la difficoltà aggiuntiva costituita dal fatto che l'attività non è specificamente normata.

La Città Metropolitana ha elaborato una guida metodologica con indicazioni dettagliate, la cui applicazione pratica è stata poi demandata ai Comuni coinvolti.



Design del totem

La scelta di realizzare un totem invece della più classica palina in uso alle fermate dei mezzi pubblici risponde a tre esigenze:

- Sopperire alla mancanza di un segnale stradale regolamentato;
- Rendere il manufatto più visibile, riconoscibile e caratterizzante;
- Offrire informazioni sul car-pooling e sul progetto europeo.

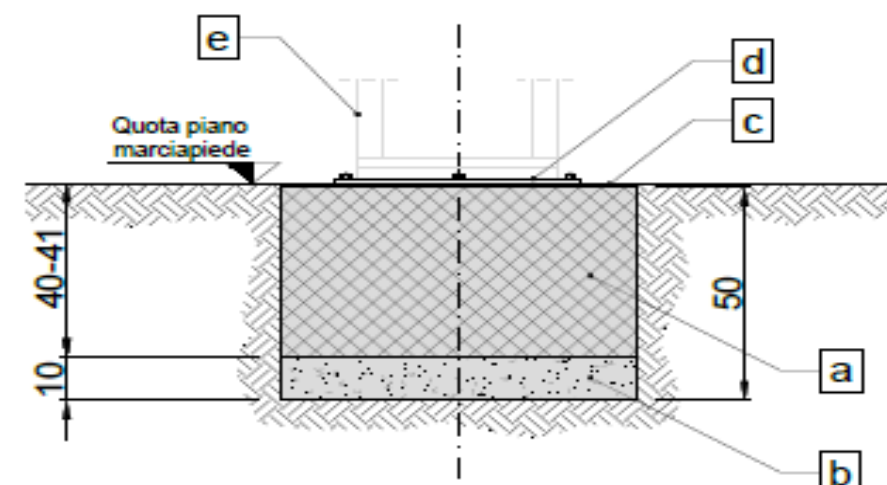
Sono quindi stati studiati contemporaneamente la **grafica** e il **supporto**, che è stato studiato per soddisfare varie esigenze:

- impatto visivo e riconoscibilità;
- costi contenuti;
- ingombro ridotto;
- resistenza agli atti vandalici e facilità di manutenzione;
- versatilità e semplicità coordinamento con gli arredi urbani nei vari Comuni.

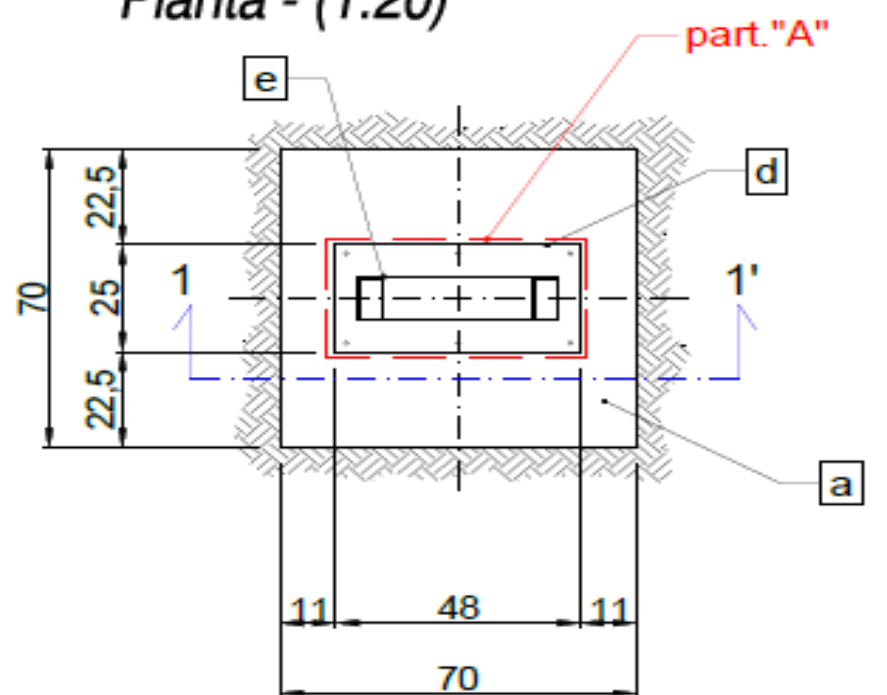


Particolari realizzativi del totem

Carpenteria plinto di fondazione
Sezione 1-1' - (1:20)



Carpenteria plinto di fondazione
Pianta - (1:20)



Finitura con pellicola in PVC trasparente ad alta resistenza per esterno, decorata con stampa ad alta definizione; protezione anti raggi UV e antiscritta

Fissaggi laterali invisibili

Fissaggio al plinto della piastra mediante tasseli con dado cieco

Plinto in CA di fondazione, a raso con la pavimentazione esistente di varia natura



Rivestimento in alluminio composito, sagomato e scatolato, con fissaggio laterale invisibile e bordo di protezione

Struttura interna in acciaio zincato

Piastra di base in acciaio zincato

Pavimentazione esistente di varia natura

Plinto in CA realizzato in opera

Estratti dagli elaborati di progetto

Pannello

È stata poi studiata una soluzione alternativa con minore ingombro e costi ridotti, da adottare nelle situazioni con maggiori vincoli: si tratta di semplice **pannello**, del tutto simile come dimensioni, materiali e grafica alla faccia principale del totem, adatto ad essere fissato su supporti preesistenti (es. facciata di un edificio, recinzione, palo).

In tal modo si garantisce l'uniformità di immagine e la riconoscibilità di progetto, nonché il rispetto di criteri di stabilità e sicurezza.



CARPOOLING IN VAL DI SUSÀ

Presso ciascun punto indicato sulla mappa sono presenti il totem o il pannello che indicano il punto di ritrovo e uno spazio adeguato alla fermata dei veicoli, per facilitare l'organizzazione dei viaggi condivisi in carpooling.



La rete delle postazioni potrà nel tempo subire modifiche e integrazioni, tieniti aggiornato su <http://www.cittametropolitana.torino.it/cms/trasporti-mobilita-sostenibile/car-pooling>

Mappa di base e dati da OpenStreetMap e dalla fondazione OpenStreetMap | Cartografia pubblicata con licenza CC BY-SA | © OpenStreetMap contributors | www.openstreetmap.org

La rete di postazioni



Interreg
ALCOTRA

Fonds européen de développement régional
Fondo europeo di sviluppo regionale

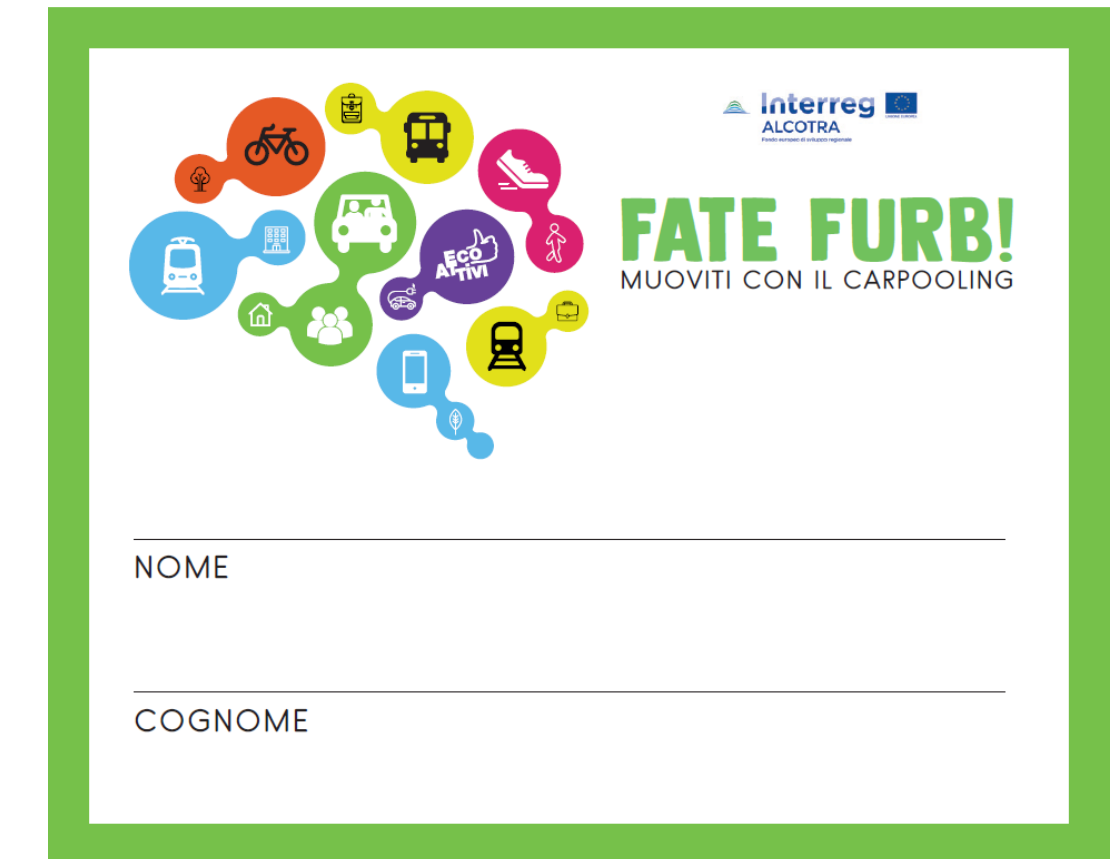


UNION EUROPÉENNE
UNIONE EUROPEA



Il kit di riconoscimento

Tessera rilasciata dal Comune con n. identificativo a chi intende condividere i tragitti come **autista** e/o come **passaggero**



Vetrofania per auto per chi intende condividere i tragitti come **autista**



La carta di adesione

E' stata redatta una «CARTA DELLE REGOLE E DEGLI IMPEGNI PER L'ADESIONE AL SERVIZIO DI CARPOOLING SPONTANEO SPERIMENTALE CO&GO»

E' da sottoscrivere presso gli uffici dei Comuni aderenti.

Comprende:

- Premesse, con definizione del carpooling, **regole di buona condotta e impegni**
- Modalità di **condivisione delle spese** di viaggio nel carpooling spontaneo
- **Responsabilità**
- Recesso dal servizio
- Emergenza **Covid** – Informazioni e raccomandazioni
- Informazioni, suggerimenti e segnalazioni
- Informativa **Privacy**



Interreg
ALCOTRA

Fonds européen de développement régional
Fondo europeo di sviluppo regionale



GRAZIE PER L'ATTENZIONE

Riccardo Marchesi
r.marchesi@corintea.it



Interreg
ALCOTRA
Fonds européen de développement régional
Fondo europeo di sviluppo regionale

