



AGGIORNAMENTO E ADEGUAMENTO DEL
PIANO TERRITORIALE DI
COORDINAMENTO
PROVINCIALE



PROGETTO DEFINITIVO
ALLEGATO 2 – QUADERNO
ANALISI DEGLI INSEDIAMENTI
PRODUTTIVI DI RILEVANZA
SOVRACOMUNALE
VALLE DI SUSÀ

Variante al PTC1 ai sensi dell'art. 10 della legge regionale n. 56/77 e s.m.i., secondo le procedure di cui all'art. 7

Adottata dal Consiglio della Provincia di Torino con deliberazione n. 26817 del 20/07/2010

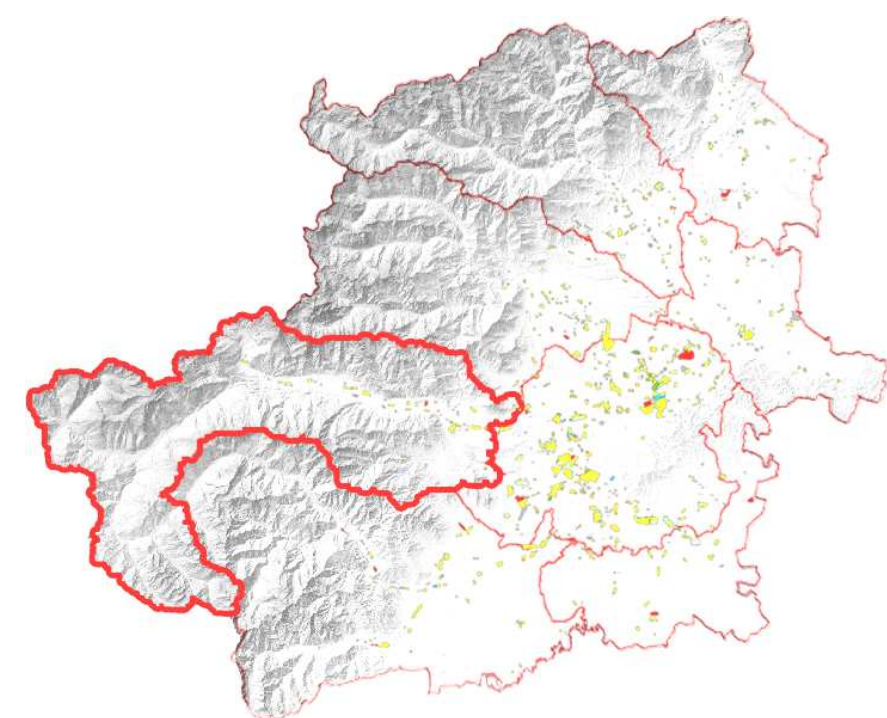
Approvata dal Consiglio della Regione Piemonte con deliberazione n. 121-29759 del 21/07/2011 e pubblicato sul BUR n. 32 del 11/08/2011

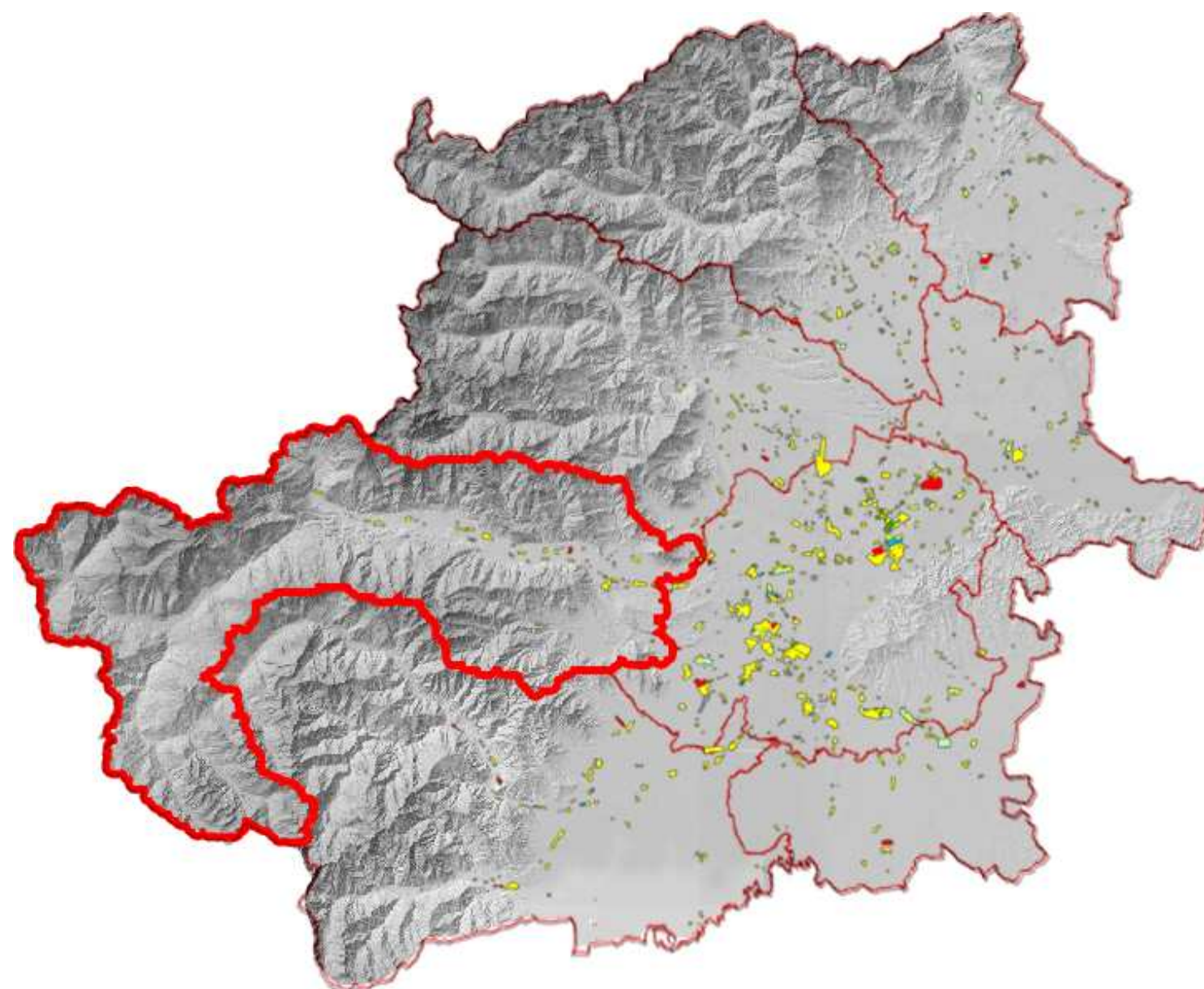
Presidente:
Antonio SAITTA

Coordinatore del progetto e responsabile del procedimento:
Direttore Area territorio, trasporti e protezione civile - Paolo Foietta



PROVINCIA INDUSTRIALE 2020 AMBITO VALLE DI SUSA

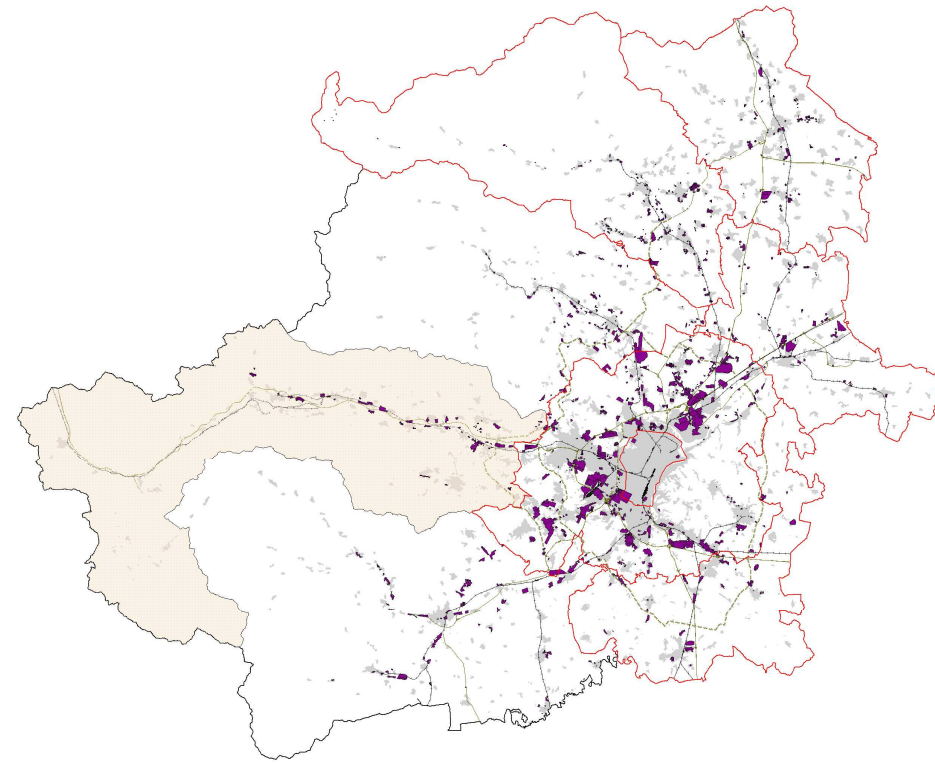




| INDICE ELABORATI AMBITO VALLE DI SUSÀ | | |
|---------------------------------------|--|-------|
| Tavola 0 | Indice elaborati | p. 1 |
| Tavola 1 | Scheda di sintesi | p. 2 |
| Tavola 2 | Stato evolutivo delle aree produttive con individuazione poli di sviluppo economico e progetti strategici | p. 3 |
| Tavola 3 | Sviluppo: - aree produttive di nuova realizzazione (post 2006) - aree produttive in previsione | p. 4 |
| Tavola 4 | Crisi 2008- 2009: confronto avviamenti al lavoro CPI Provincia di Torino e dati Valle di Susa | p. 5 |
| Tavola 5 | Criticità: -aree produttive critiche -aree produttive dismesse -aziende in crisi | p. 6 |
| Tavola 6 | Localizzazione aziende motore, leader e significative per settore produttivo | p. 7 |
| | Tabella 6: Elenco aziende principali localizzate | p. 8 |
| Tavola 7 | Comparti e poli strategici | p. 9 |
| Tavola 8 | Analisi PTC1: Localizzazione e analisi aree PIP e aree PIS. Quadro di unione in sovrapposizione allo stato evolutivo 2008 delle aree industriali | p. 10 |
| Tavola 9 | Analisi PTC 1 – Nodi, sistemi e indicazioni | p. 11 |
| Tavola 10 | Azioni programmate nel PTC 1 e stato di attuazione. Elenco varianti di rilievo al PTC 1 – Coerenze progettuali e stato di attuazione | p. 12 |
| Tavola 11 | Analisi SWOT | p. 13 |
| Tavola 12 | Localizzazione e classificazione per superficie degli ambiti industriali | p. 14 |
| Tavola 13 | Bibliografia – Sitografia - Credits | p. 15 |

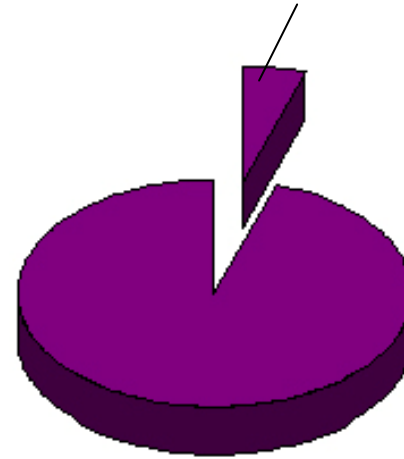
VALLE DI SUSÀ

Almese, Avigliana, Bardonecchia, Borgone di Susa, Bruzolo, Bussoleno, Buttigliera Alta, Caprie, Caselette, Cesana Torinese, Chianocco, Chiomonte, Chiusa di San Michele, Claviere, Coazze, Condove, Exilles, Giaglione, Giaveno, Gravera, Mattie, Meana di Susa, Mompantero, Moncenisio, Noalesa, Oulx, Reano, Rubiana, Salbertrand, San Didero, San Giorio di Susa, Sangano, Sant'Ambrogio di Torino, Sant'Antonino di Susa, Sauze di Cesana, Sauze d'Oulx, Sestriere, Susa, Trana, Vaie, Valgioie, Venaus, Villar Dora, Villar Focchiardo

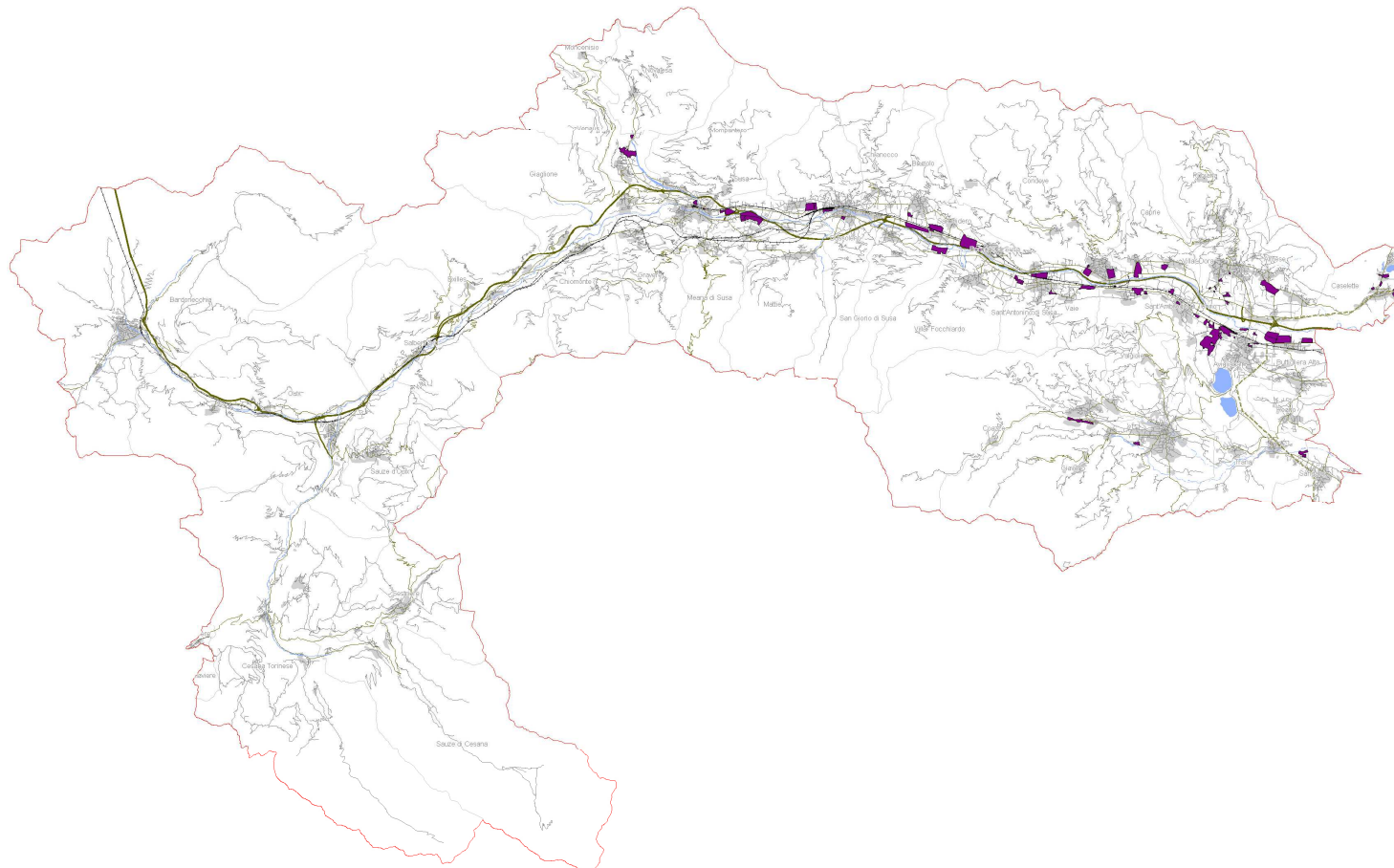


Provincia di Torino: localizzazione aree industriali

Superficie territoriale aree industriali
Valle di Susa = 5.361.899 mq (5%)



Superficie territoriale aree industriali
in Provincia di Torino = 98.670.992 mq



Valle di Susa: localizzazione aree industriali

| | | |
|--|--|---|
| POPOLAZIONE | 120.763 abitanti | |
| CONFRONTO REDDITO AMBITO VALLE SUSÀ - AMBITO AMT | - 9,1% (reddito medio valle Susa = 19.035 euro) | |
| SUPERFICIE TERRITORIALE | 1.282 kmq | |
| SUPERFICIE AREE PRODUTTIVE (esistenti e in previsione) | 5.609.699 mq | |
| AVVIAMENTI SETTORE INDUSTRIA CPI - Addetti industria Provincia di Torino 2008 = 25,60 % - Avviamenti al lavoro Provincia di Torino 2008 = 30,39 % - Avviamenti al lavoro CPI Susa 2008 = 24,50 % - Confronto Il trimestre 2009 - Il trimestre 2008 = - 74,57 % | | |
| N.B. escluso settore delle costruzioni Fonte: Osservatorio Regionale Mercato del Lavoro | | |
| AREE PRODUTTIVE CENSITE | n. 43 AREE INDUSTRIALI | |
| AZIENDE CENSITE | n. 42 AZIENDE | |
| PIANI PER GLI INSEDIAMENTI PRODUTTIVI (PIP e PIS) | n. 5 PIP superficie totale: 497.489 mq superficie realizzata: 72% (359.898 mq) | |
| PRINCIPALI AMBITI INDUSTRIALI (aggregazioni di aree produttive) PER SUPERFICIE TERRITORIALE 0 ambiti > 2,5 mil mq 0 ambiti tra 1 e 2,5 mil mq 41 % ambiti tra 350.000 e 1 mil mq 59 % ambiti tra 50.000 e 350.000 mq | ELENCO AMBITI INDUSTRIALI > 350.000 mq 1 - AVIGLIANA 2 - AVIGLIANA 3 - BORGONE DI SUSÀ 4 - SUSÀ | |
| CENTRI RICERCHE | CENTRO RICERCA STILE BERTONE | |
| COMPARTI E POLI STRATEGICI | DISTRETTO VEICOLISTICA DISTRETTO ELETTRONICA DISTRETTO NAUTICA DISTRETTO SERRAMENTI - SICUREZZA | POLO SERVIZI |
| POLI DI SVILUPPO ECONOMICO (aree > 200.000 mq con almeno 15% superficie territoriale terziario-commerciale) | Non presenti | |
| AZIENDE "MOTORE" (addetti > 4-500) N.B. Di proprietà estera in colore rosso | - AZIMUT- BENETTI S.P.A. - FINDER S.P.A. - TEKFOR GRUPPO NEUMAYER | |
| PRINCIPALI AZIENDE IN CRISI STRUTTURALE (Dati CIGS marzo 2009) | - TECNOCAR FILTRI e FILTRES PURFLUX (GRUPPO SOGEFI SPA) - E.M.A.R.C. ENGINEERING S.P.A. - EX OFFICINE MONCENISIO EX ILVA - CABIND S.P.A. | - STILE BERTONE - PORTEDI SRL (GRUPPO DR) - SCANFERLA BRUNO - GESTIND S.P.A. - ALCAR S.P.A. |
| PRINCIPALI INTERVENTI IN PREVISIONE (PROGETTI STRATEGICI - PTI) | Interventi di ampliamento e riqualificazione aree in chiave APEA | |
| ENTI/AREE A GESTIONE | SO.P.R.IN. S.IN.AT.EC. | |

LEGENDA AREE INDUSTRIALI (*)

- Aree industriali recenti o in corso di realizzazione
 - 1.1 Aree di recente insediamento (2006)
 - 1.2 Aree in corso di realizzazione
- Previsione di sviluppo di aree ad uso industriale
 - 2.1 Nuova area
 - 2.2 Ampliamento di area esistente e/o area soggetta a PIP
 - 2.3 Aree di riqualificazione o nuove aree APEA
 - 2.4 Aree con lotti disponibili già urbanizzati
- Aree industriali con criticità riferite agli immobili
 - 3.1 Aree da ricollocare
 - 3.2 Aree con previsione di dismissione
 - 3.3 Aree sottoutilizzate con previsione di sviluppo
 - 3.4 Aree con superfici produttive inutilizzate
- Aree industriali consolidate al 2006
 - 4.1 Aree con ricerca (R) o innovazione
 - 4.2 Aree con incrementi produttivi
 - 4.3 Aree consolidate al 2006
- Aree industriali dismesse
 - 5.1 Aree dismesse senza progettualità
 - 5.2 Aree dismesse con progettualità
- Cambio di destinazione d'uso dell'area industriale
 - 6.1 Aree con cambio di destinazione d'uso conclusa o in corso
 - 6.2 Aree con previsione di cambio di destinazione d'uso
- Altre aree produttive da Atlante della Manifattura
- Progetti strategici (terziario-commerciale; residenziale; viabilità)
- Poli di sviluppo economico

0 mq

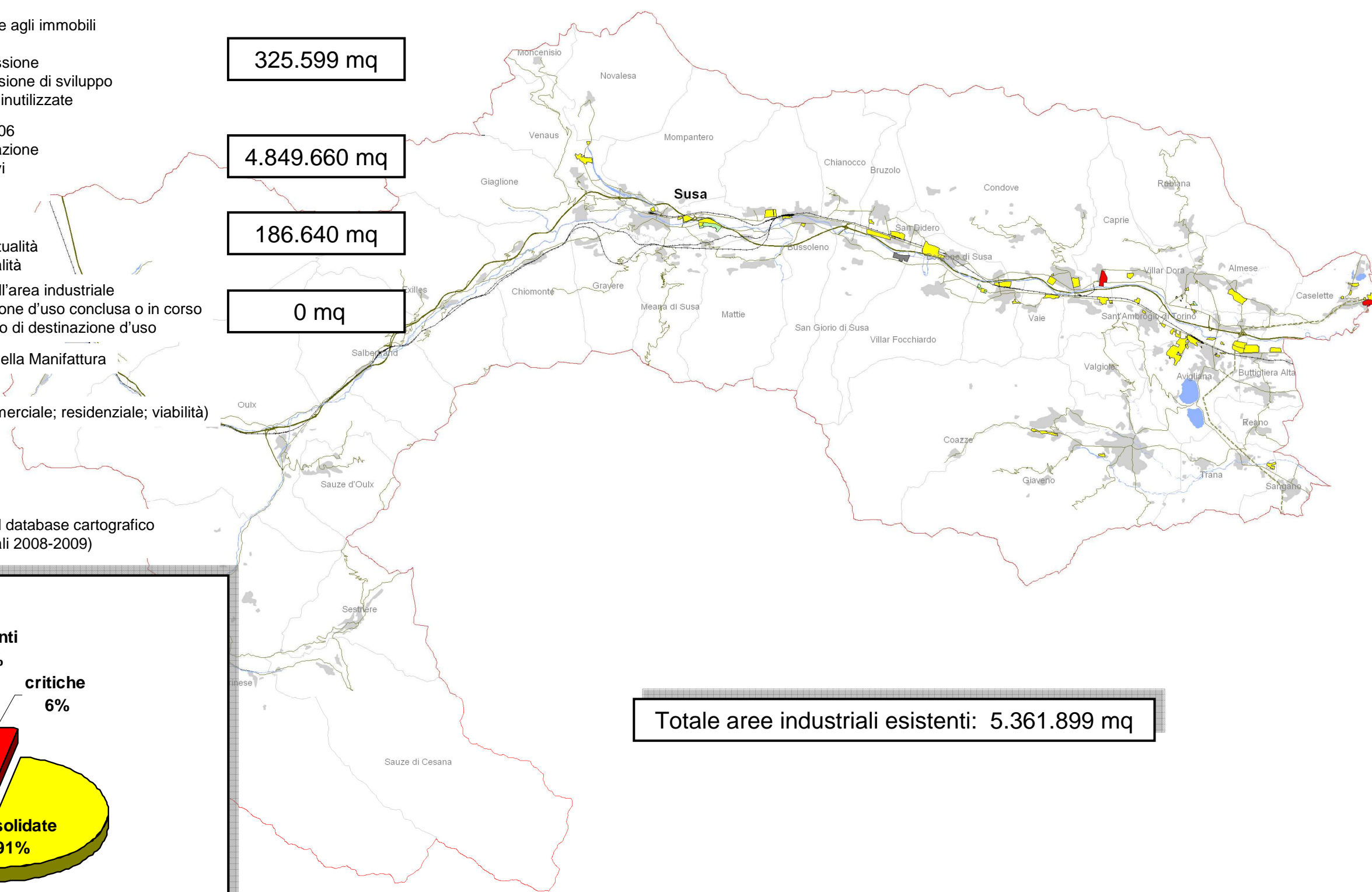
247.800 mq

325.599 mq

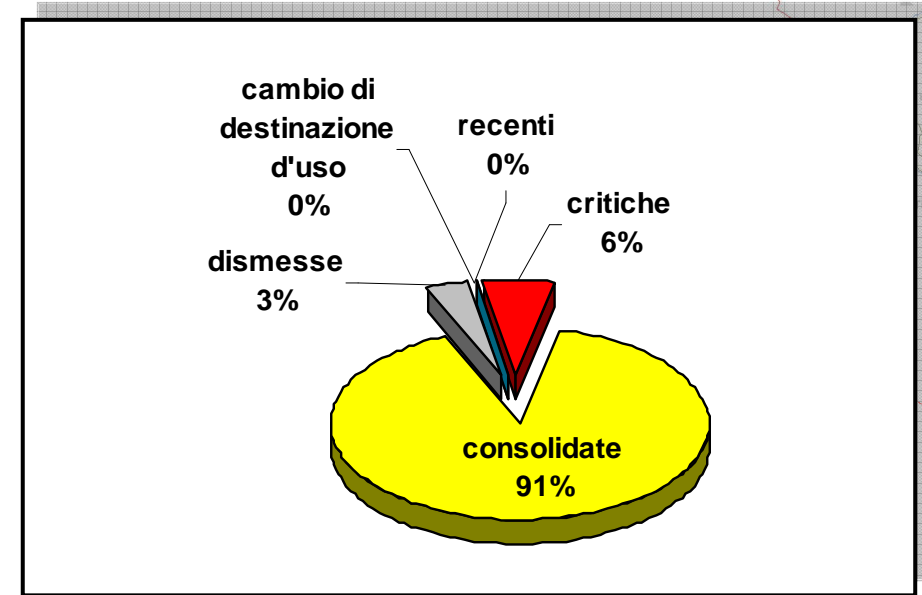
4.849.660 mq

186.640 mq

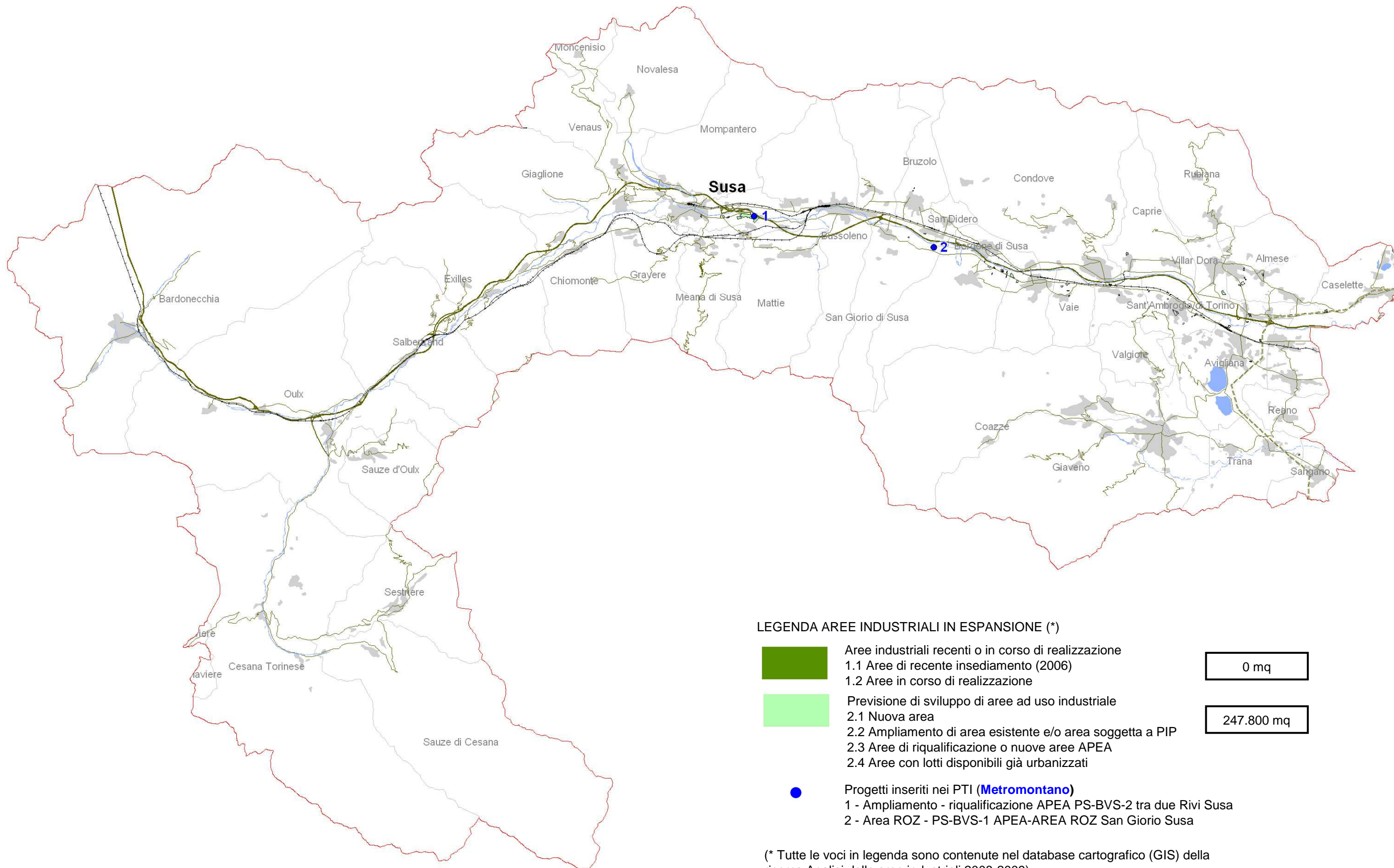
0 mq

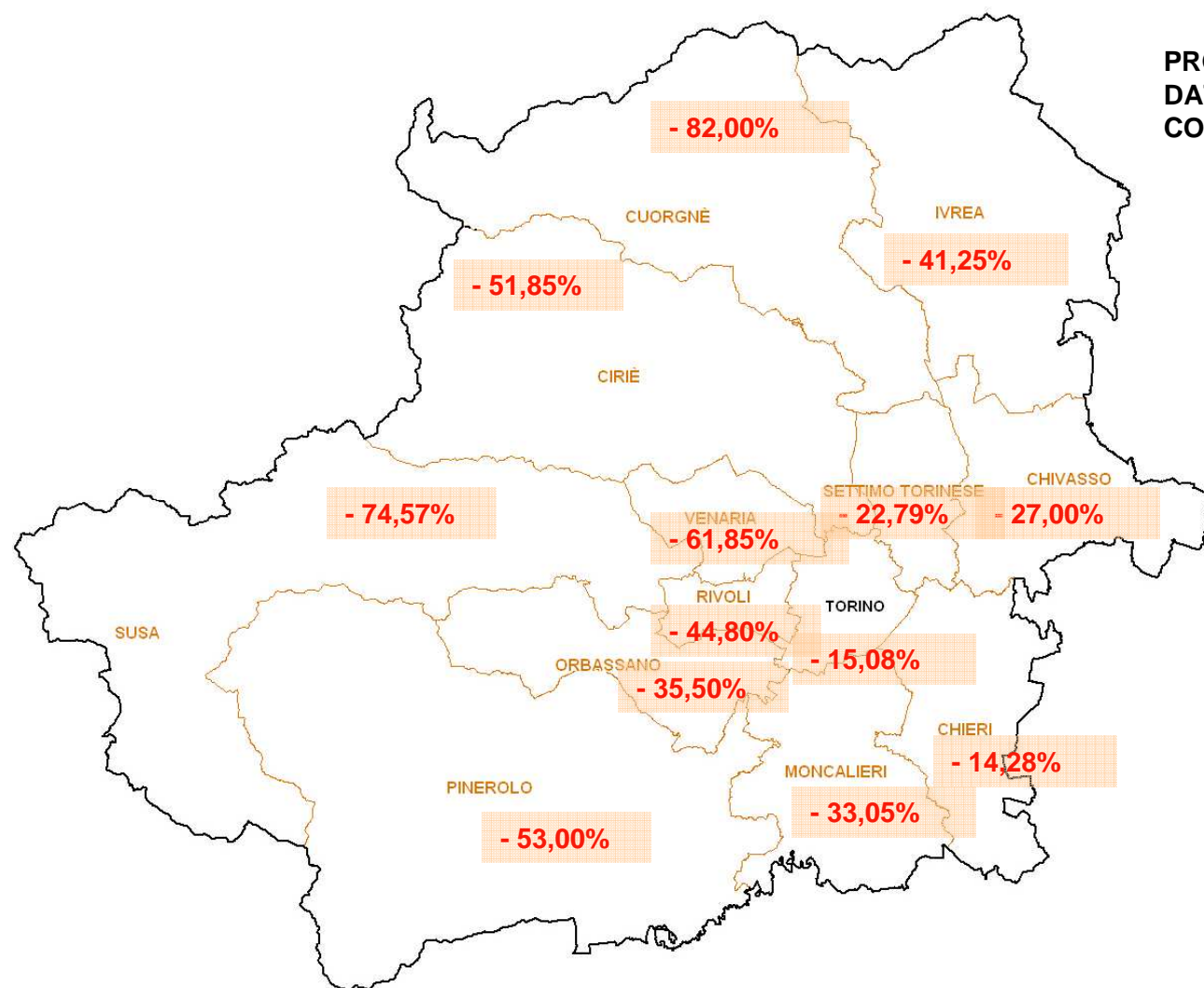


(* Tutte le voci in legenda sono contenute nel database cartografico (GIS) della ricerca Analisi delle aree industriali 2008-2009)

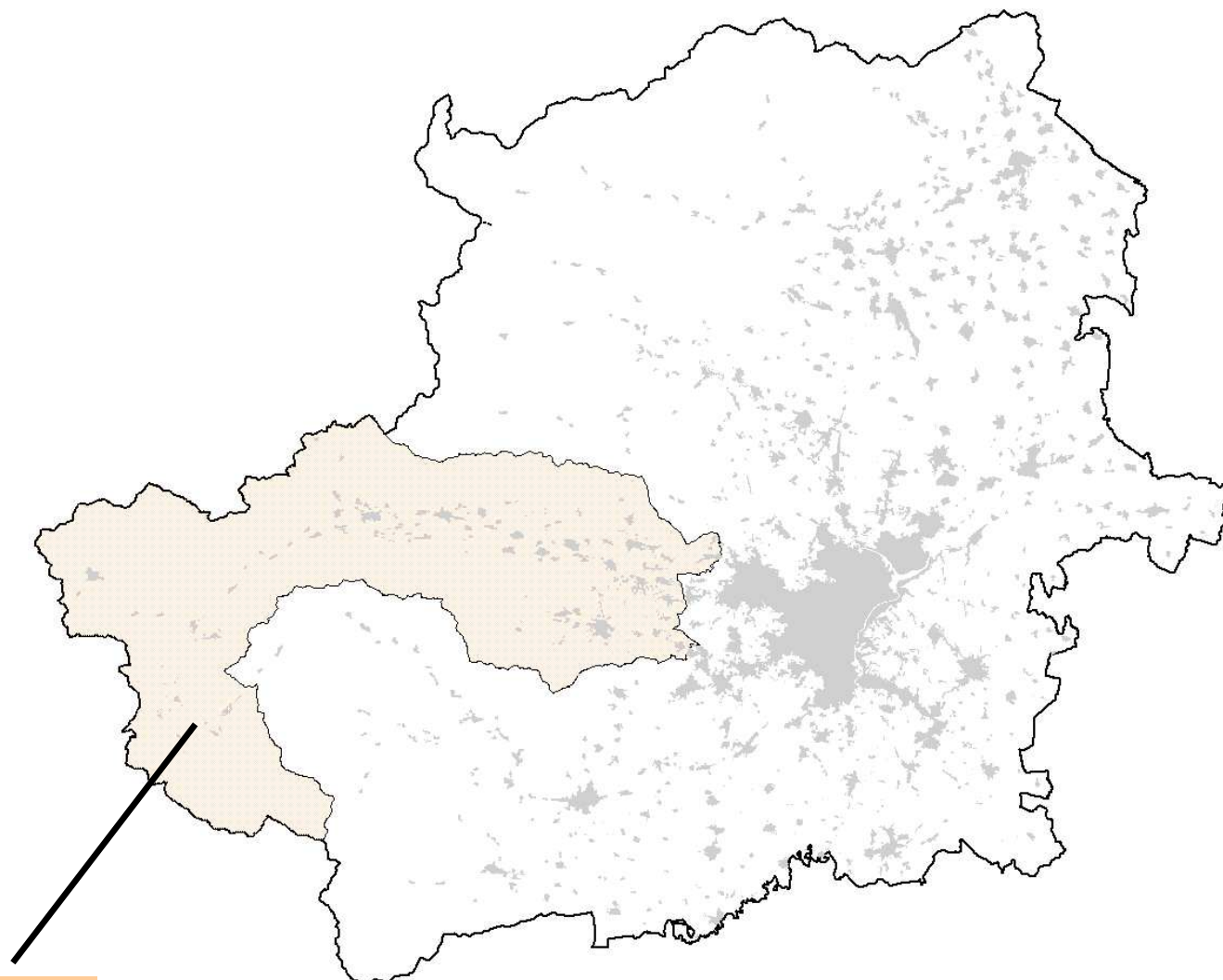


Totale aree industriali esistenti: 5.361.899 mq





PROVINCIA DI TORINO
DATI AVVIAMENTO AL LAVORO
CONFRONTO II TRIMESTRE 2008 - II TRIMESTRE 2009



VALLE DI SUSÀ
DATI AVVIAMENTO AL LAVORO
CONFRONTO II TRIMESTRE 2008 - II TRIMESTRE 2009

CPI SUSÀ
AVVIAMENTI AL LAVORO 2008: 24,50%
CONFRONTO II TRIMESTRE 2008 - II TRIMESTRE 2009: - 74,57%

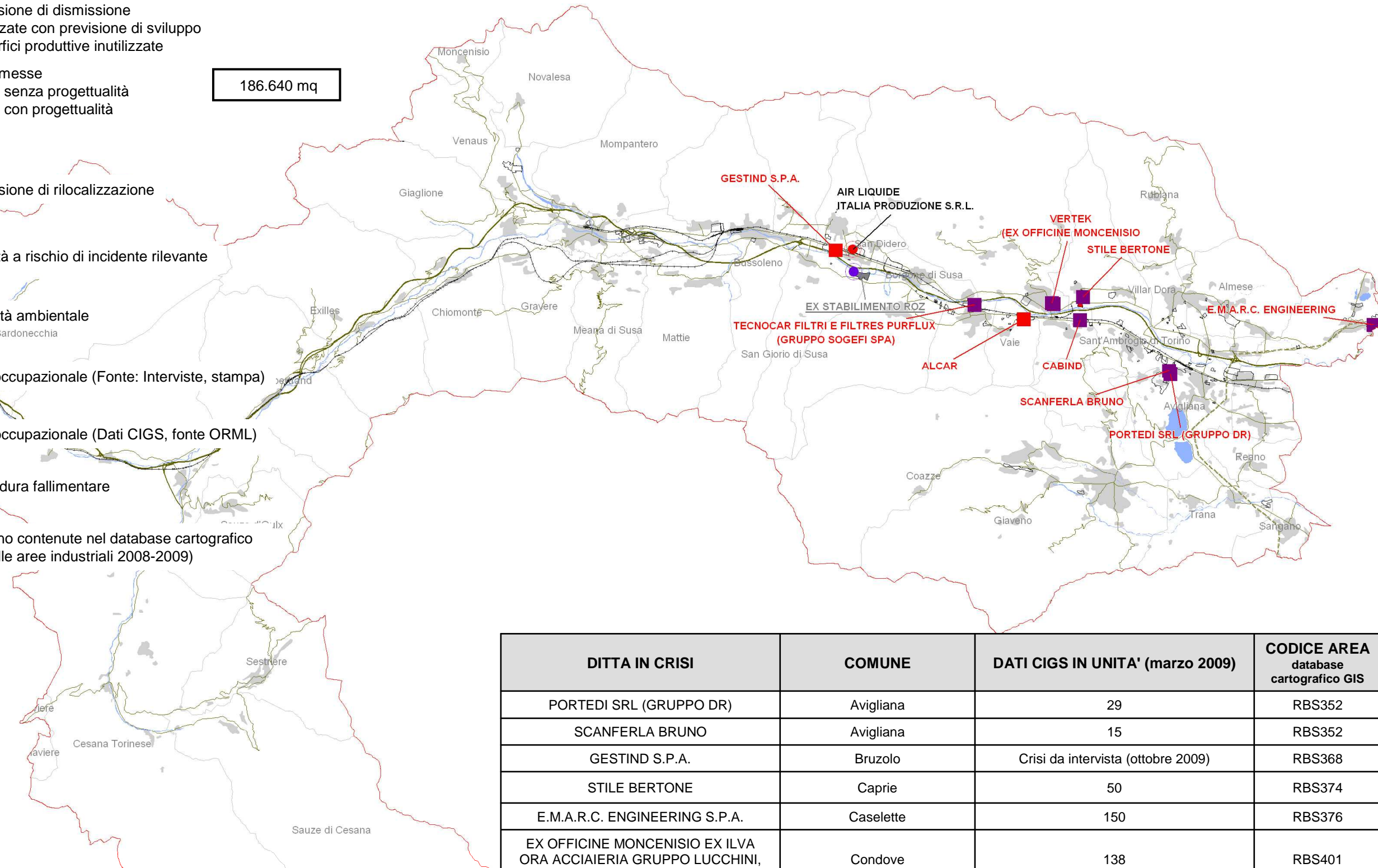
LEGENDA AREE INDUSTRIALI (*) E AZIENDE IN CRISI

- Aree industriali con criticità riferite agli immobili
 - 3.1 Aree da ricollocare
 - 3.2 Aree con previsione di dismissione
 - 3.3 Aree sottoutilizzate con previsione di sviluppo
 - 3.4 Aree con superfici produttive inutilizzate325.599 mq

- Aree industriali dismesse
 - 5.1 Aree dismesse senza progettualità
 - 5.2 Aree dismesse con progettualità186.640 mq

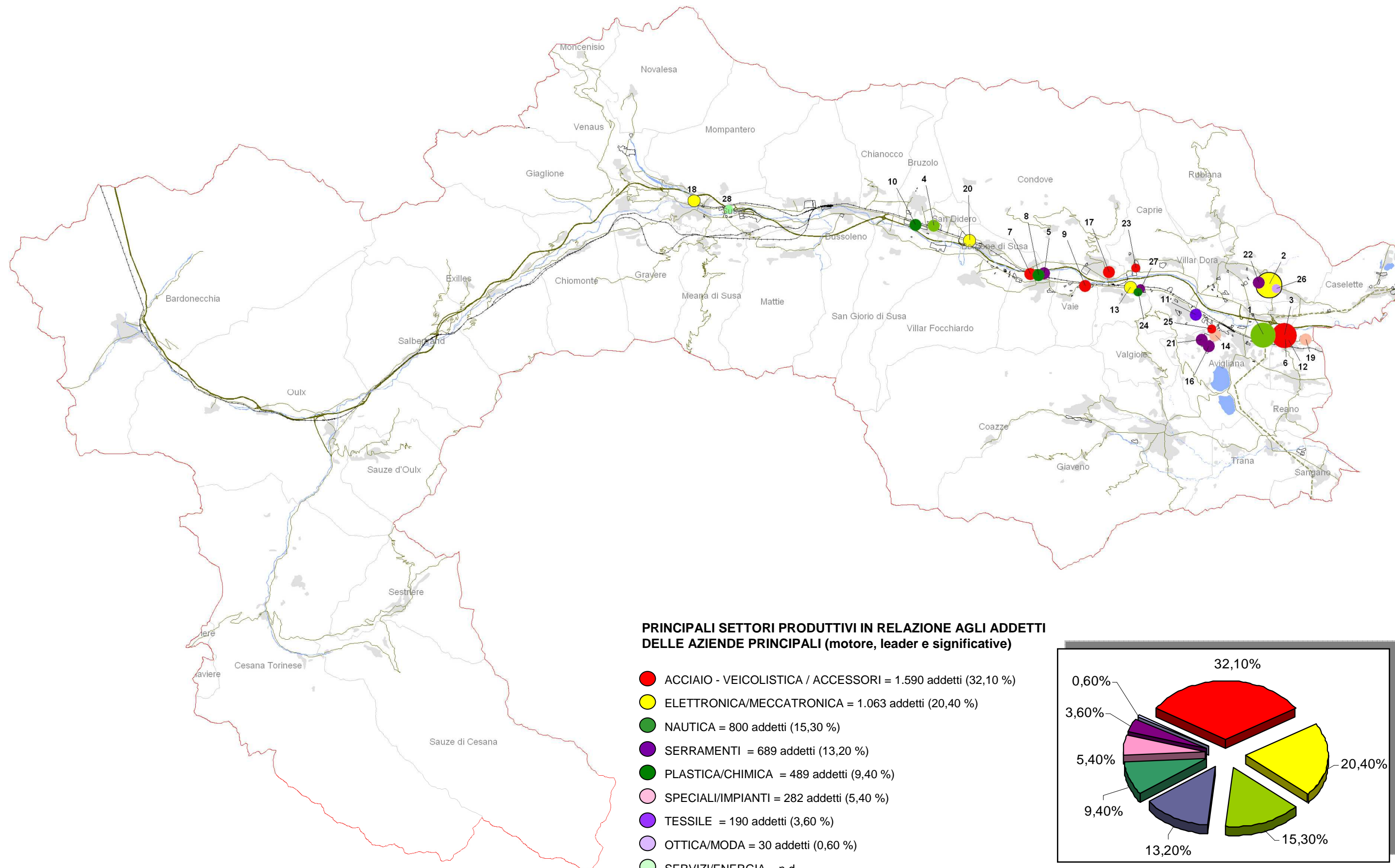
- ↻ Aziende con previsione di rilocalizzazione
- Aziende con attività a rischio di incidente rilevante
- Aziende con criticità ambientale
- ! Aziende con crisi occupazionale (Fonte: Interviste, stampa)
- ! Aziende con crisi occupazionale (Dati CIGS, fonte ORML)
- ! Aziende con procedura fallimentare

(* Tutte le voci in legenda sono contenute nel database cartografico (GIS) della ricerca Analisi delle aree industriali 2008-2009)

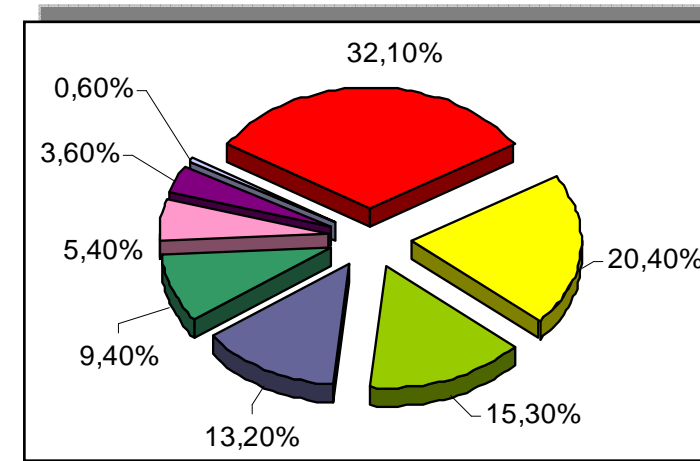


| DITTA CON ATTIVITA' A RISCHIO DI INCIDENTE RILEVANTE | COMUNE | TIPOLOGIA ATTIVITA' | CODICE AREA database cartografico GIS |
|--|---------|--|---------------------------------------|
| AIR LIQUIDE ITALIA PRODUZIONE S.r.l. | Bruzolo | Produzione e/o stoccaggio di gas tecnici | RBS370 |

| DITTA IN CRISI | COMUNE | DATI CIGS IN UNITA' (marzo 2009) | CODICE AREA database cartografico GIS |
|---|-----------------------|------------------------------------|---------------------------------------|
| PORTEDI SRL (GRUPPO DR) | Avigliana | 29 | RBS352 |
| SCANFERLA BRUNO | Avigliana | 15 | RBS352 |
| GESTIND S.P.A. | Bruzolo | Crisi da intervista (ottobre 2009) | RBS368 |
| STILE BERTONE | Caprie | 50 | RBS374 |
| E.M.A.R.C. ENGINEERING S.P.A. | Caselette | 150 | RBS376 |
| EX OFFICINE MONCENISIO EX ILVA ORA ACCIAIERIA GRUPPO LUCCHINI, ORA VERTEK | Condove | 138 | RBS401 |
| TECNOCAR FILTRI e FILTRES PURFLUX (GRUPPO SOGEFI SPA) | S. Antonino di Susa | 240 | RBS409 |
| ALCAR S.P.A. | Vaie | Crisi da intervista (ottobre 2009) | RBS418 |
| CABIND S.P.A. | Chiusa di San Michele | 111 | RBS378 |



○ AZIENDE MOTORE ○ AZIENDE LEADER ○ AZIENDE SIGNIFICATIVE

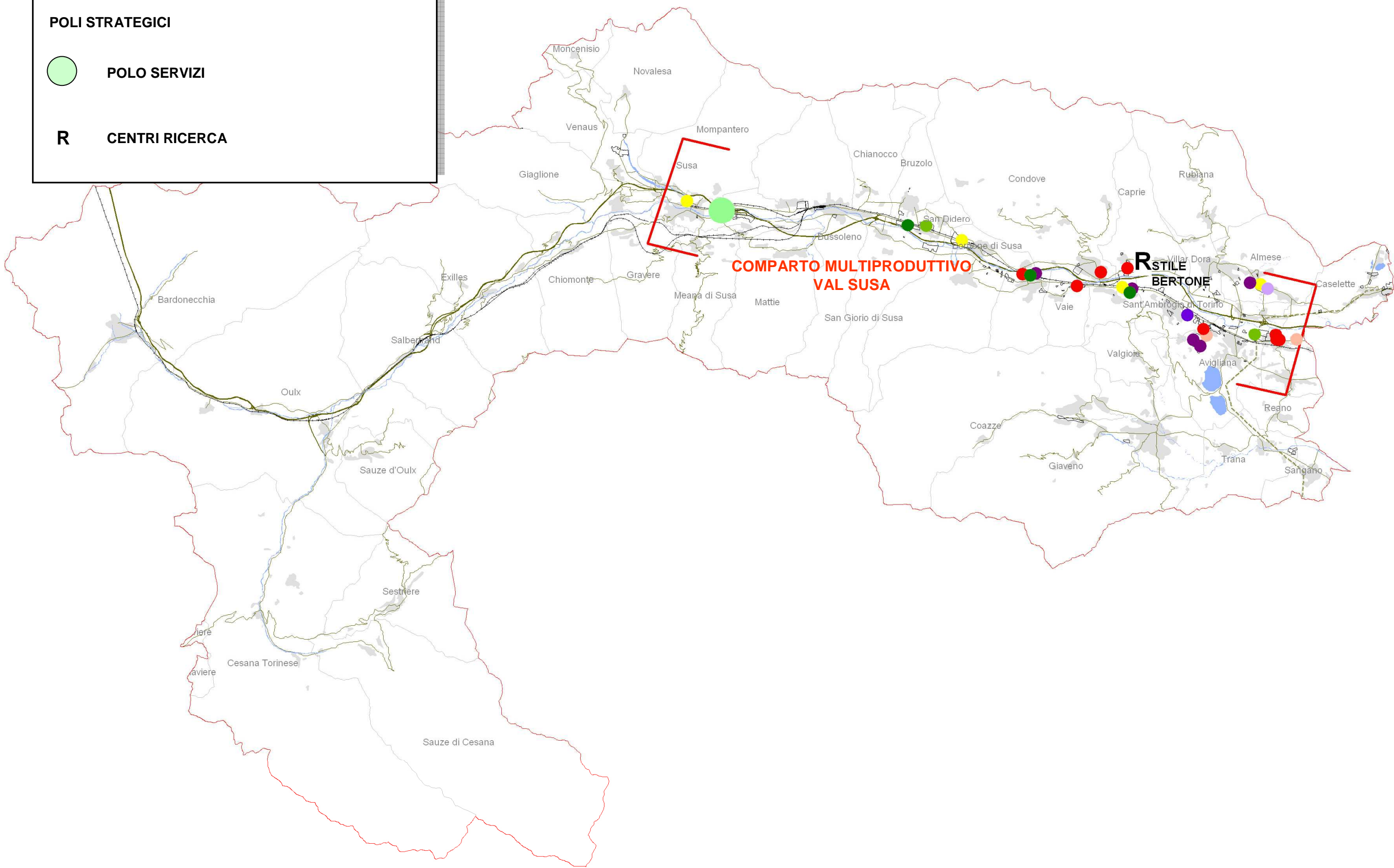


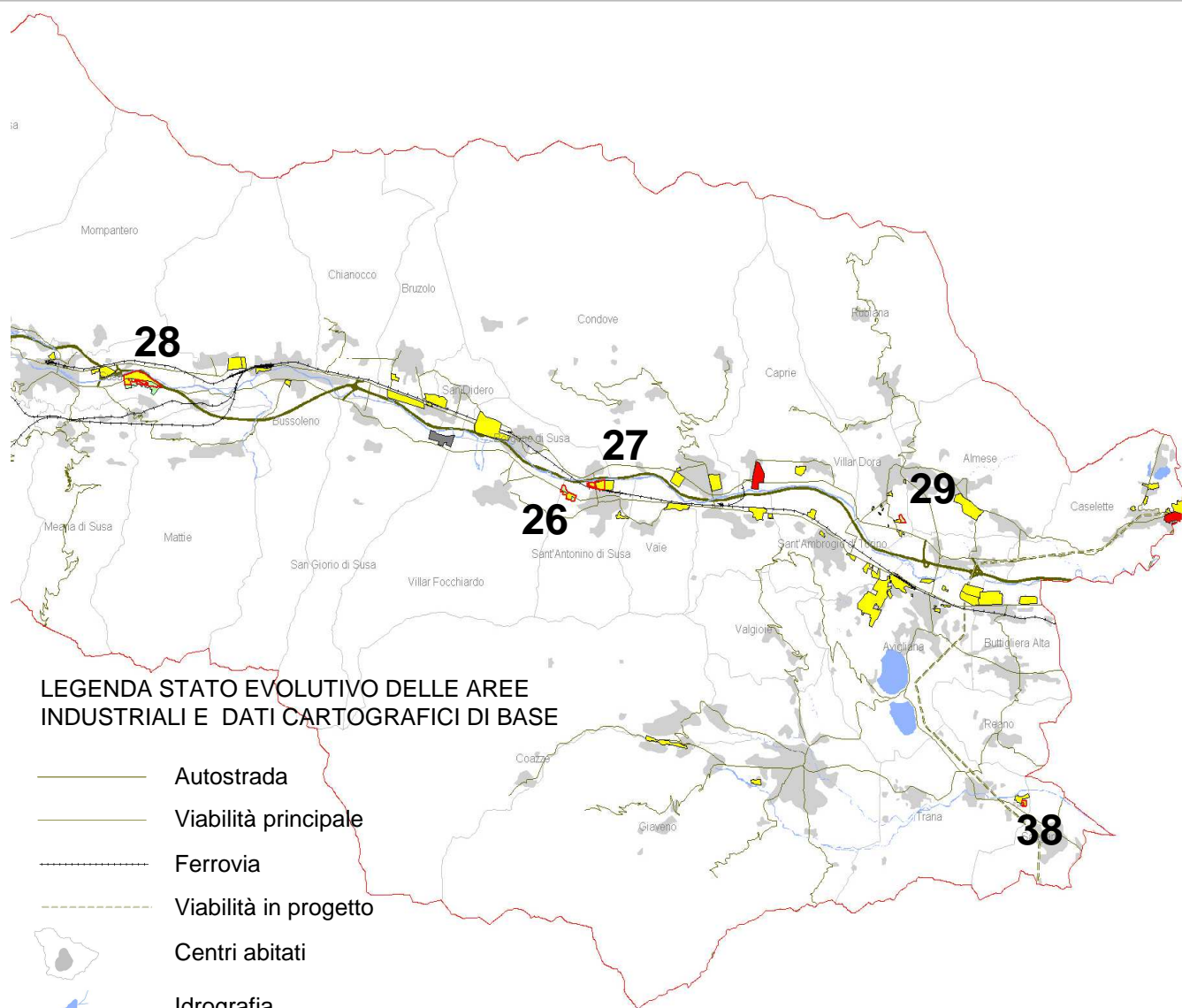
| AZIENDE MOTORE - LEADER - SIGNIFICATIVE | | | | | |
|---|---|------------------------|-------------------|-----------------------|---------|
| N. | DITTA | SETTORE | TIPOLOGIA AZIENDA | COMUNE | ADDETTI |
| 1 | AZIMUT- BENETTI S.P.A. | NAUTICA | MOTORE | Avigliana | 800 |
| 2 | FINDER S.P.A. | ELETTRONICA | MOTORE | Almese | 500 |
| 3 | TEKFOR GRUPPO NEUMAYER | ACCIAIO - VEICOLISTICA | MOTORE | Buttigliera Alta | 420 |
| 4 | ACCIAIERIE BELTRAME- SIDERURGICA FERRERO | NAUTICA | LEADER | S. Didero/ Bruzolo | 390 |
| 5 | SAVIO S.P.A. | SERRAMENTI | LEADER | S. Antonino di Susa | 349 |
| 6 | I.B.S. Industria Bulloneria Speciale (Gruppo Fontana) | ACCIAIO - VEICOLISTICA | LEADER | Buttigliera Alta | 330 |
| 7 | TECNOCAR FILTRI e FILTERS PURFLUX (GRUPPO SOGEFI SPA) | ACCIAIO - VEICOLISTICA | LEADER | S. Antonino di Susa | 250 |
| 8 | SELMAT GROUP SPA | PLASTICA | LEADER | S. Antonino di Susa | 230 |
| 9 | ALCAR S.P.A. | ACCIAIO - VEICOLISTICA | LEADER | Vaie | 220 |
| 10 | GESTIND S.P.A. | PLASTICA | LEADER | Bruzolo | 215 |
| 11 | FIR FELTRIFICI INTERNAZIONALI RIUNITI | TESSILE | LEADER | S. Ambrogio di Torino | 190 |
| 12 | FLENCO SPA | ACCIAIO - VEICOLISTICA | LEADER | Avigliana | 182 |
| 13 | CABIND SPA | ELETTRONICA | LEADER | Chiusa di San Michele | 163 |

| AZIENDE MOTORE - LEADER - SIGNIFICATIVE | | | | | |
|---|---|------------------------|-------------------|-------------------------|---------|
| N. | DITTA | SETTORE | TIPOLOGIA AZIENDA | COMUNE | ADDETTI |
| 14 | ILMED GROUP | SPECIALI | LEADER | Avigliana | 160 |
| 15 | CP TELECOMUNICAZIONI | ELETTRONICA | LEADER | Susa | 150 |
| 16 | MOTTURA SERRATURE SICUREZZA SPA | SERRAMENTI | LEADER | Sant'Ambrogio di Torino | 150 |
| 17 | EX OFFICINE MONCENISIO EX ILVA ORA ACCIAIERIA GRUPPO LUCCHINI, VERTEK | ACCIAIO - VEICOLISTICA | LEADER | Condove | 145 |
| 18 | TIESSE SRL | ELETTRONICA | LEADER | Susa | 130 |
| 19 | OLIVOTTO GLASS TECHNOLOGIES SPA | SPECIALI | LEADER | Avigliana | 122 |
| 20 | IREM S.P.A. | ELETTRONICA | LEADER | Borgone di Susa | 120 |
| 21 | PORTEDI SRL (GRUPPO DR) | SERRAMENTI | LEADER | Avigliana | 100 |
| 22 | M.T.H. MANIFATTURE TECNOLEGNO HARTZ S.R.L. | SERRAMENTI | LEADER | Almese | 90 |
| 23 | STILE BERTONE | ACCIAIO - VEICOLISTICA | SIGNIFICATIVE | Caprie | 84 |
| 24 | LEVOSIL S.P.A. | PLASTICA | SIGNIFICATIVE | Chiusa di San Michele | 44 |
| 25 | SCANFERLA BRUNO | ACCIAIO - VEICOLISTICA | SIGNIFICATIVE | Avigliana | 40 |
| 26 | LANDRA S.R.L. | OTTICA | SIGNIFICATIVE | Almese | 30 |
| 27 | SAVIO S.P.A. | SERRAMENTI | SIGNIFICATIVE | Chiusa di San Michele | n.d. |
| 28 | SITAF SPA | SERVIZI | SIGNIFICATIVE | Susa | n.d. |

POLI STRATEGICI

- POLO SERVIZI
- R CENTRI RICERCA





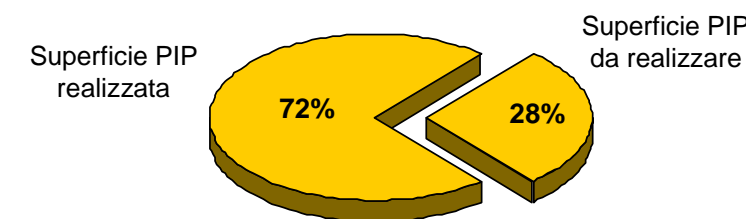
LEGENDA STATO EVOLUTIVO DELLE AREE INDUSTRIALI E DATI CARTOGRAFICI DI BASE

- Autostrada
- Viabilità principale
- Ferrovia
- Viabilità in progetto
- Centri abitati
- Idrografia
- Aree industriali recenti o in corso di realizzazione
- Previsione di sviluppo di aree ad uso industriale
- Aree industriali con criticità riferite agli immobili
- Aree industriali consolidate ante 2006
- Aree industriali dismesse
- Cambio di destinazione d'uso dell'area industriale
- Localizzazione PIP e PIS

25 Numerazione PIP e PIS (da elenco generale riguardante tutta la Provincia di Torino)

| N. | COMUNE | CENSIMENTO 2008 AREA INDUSTRIALE | VISUALIZZAZIONE PIP INSERITO IN AREA INDUSTRIALE | SUP. TOT. (MQ) | % DA REALIZZARE | SUP. DA REALIZZARE (MQ) |
|----|------------------------------------|----------------------------------|--|----------------|-----------------|-------------------------|
| 26 | S. Antonino di Susa Data : 2001 | | | 85.780 | 42% | 36.300 |
| 27 | S. Antonino di Susa Data : 2001 | | | 99.542 | 0% | 0 |
| 28 | Susa Data : 2001 | | | 268.610 | 27% | 73.500 |
| 38 | Trana Data : 2001 | | | 17.743 | 11% | 1.977 |
| 29 | Villar Dora Data : 2001 | | | 25.814 | 100% | 25.814 |

ANALISI DELLE AREE PIP:
 Superficie complessiva aree PIP = 497.489 mq
 Superficie aree PIP da realizzare al 2009 = 137.591 mq



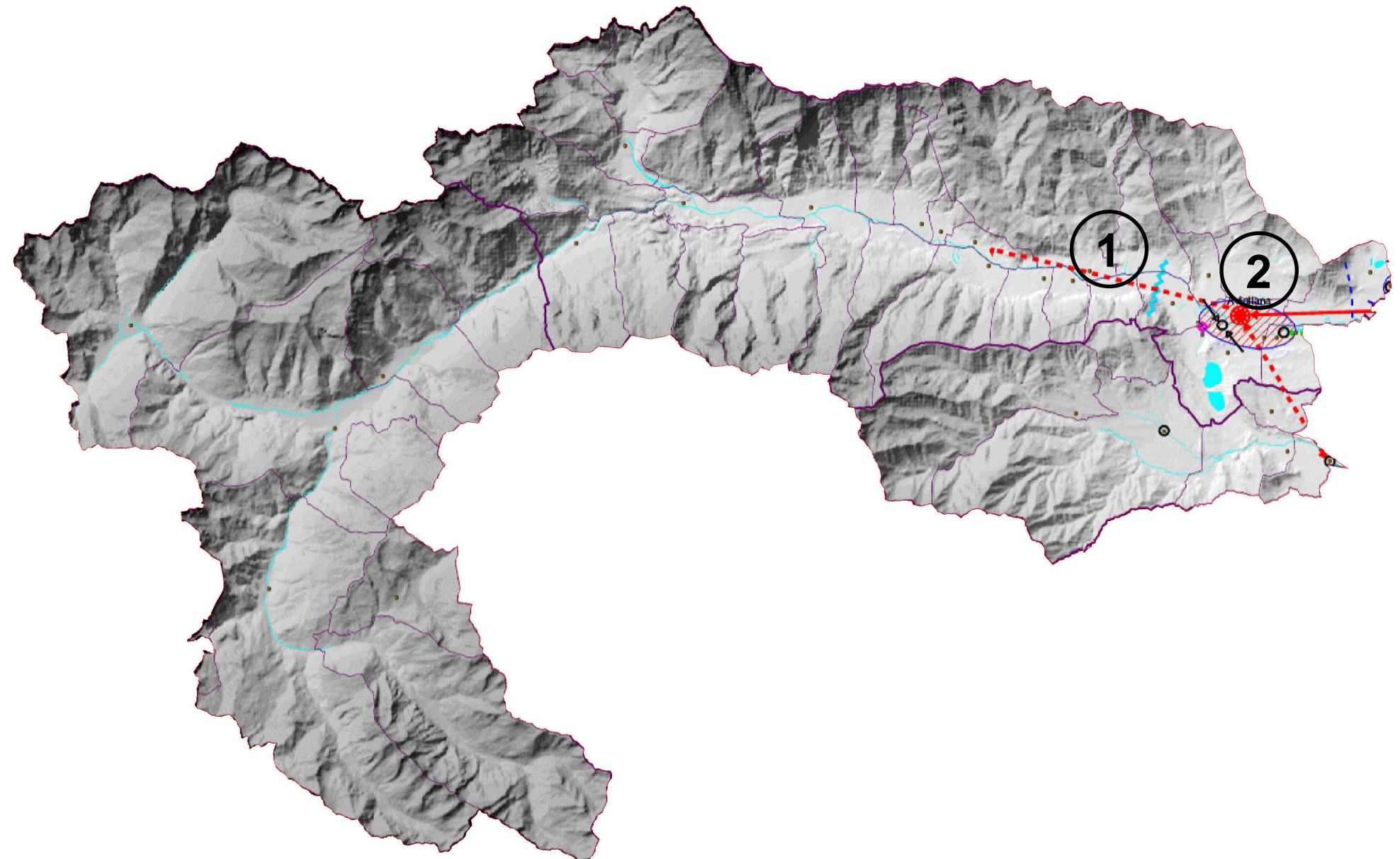
DESCRIZIONE SINTETICA DEI NODI

1 DIRETTRICE DI PENETRAZIONE DELLA BASSA VAL DI SUSÀ

- Dinamica di natimortalità sensibilmente negativa
- Processi di risalita valliva di comparti manifatturieri disparati

2 SISTEMA AREALE DI AVIGLIANA E DELLA BASSA VAL DI SUSÀ - FUOCO DI RIEQUILIBRIO STRATEGICO "SPONTANEO"

- Dinamica positiva della natimortalità d'impresa, conseguenza di processi di rilocalizzazione interni all'area metropolitana torinese
- Complessificazione delle specializzazioni del sistema
- Processi di riagglomerazione e processi di diffusione locale della manifattura
- Necessità di interventi di riordino della viabilità interna all'area e del miglioramento della rete delle connessioni con la media valle
- Avigliana funzione di riequilibrio del sistema provinciale nel suo insieme, con connessioni a rete con l'asse Pianezza-Alpignano



I SISTEMI

AVIGLIANA

- Dinamica manifatturiera relativamente sostenuta
- Disgregazione progressiva delle tradizionali specializzazioni manifatturiere tessile ed elettrica
- Progressivo sradicamento dei produttori tessili rimasti rispetto alla realtà economica locale
- Processi di industrializzazione coinvolgenti la veicolistica, i beni strumentali, l'elettronica e le nicchie della nautica, delle serrature e delle maniglie
- Conservazione di strutture produttive storicamente radicate
- Sistema manifatturiero settorialmente pluralistico, ma polarizzato in strutture scarsamente legate fra loro e con il milieu locale

INDICAZIONI

(Tav. A.7 PTC1)

AREE DI RIPOLARIZZAZIONE

AVIGLIANA

FUOCHI DI RIEQUILIBRIO SISTEMICO

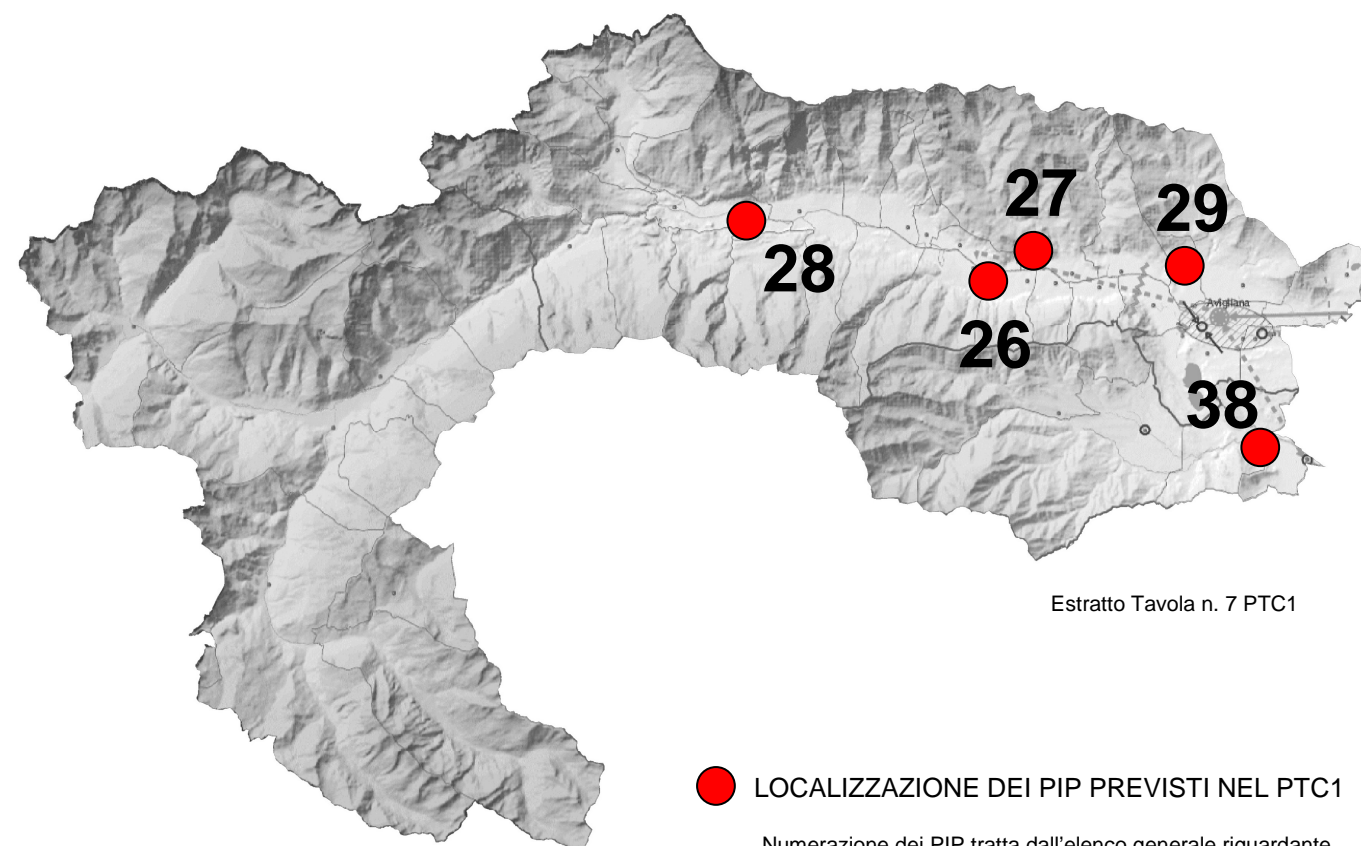
AVIGLIANA

Estratto Tavola n. A7 PTC1



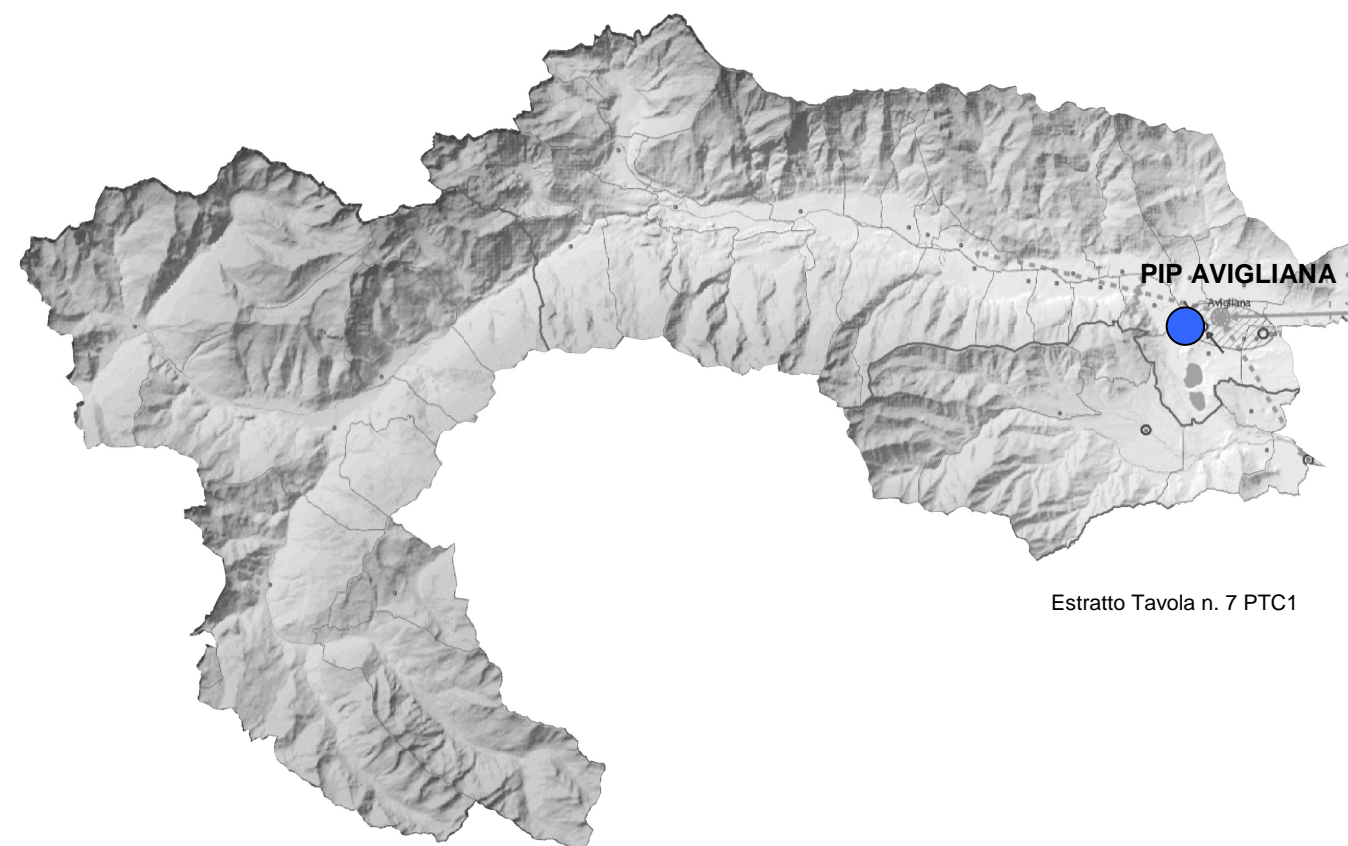
Elaborazione 2009

① Localizzazione nodi



Estratto Tavola n. 7 PTC1

● LOCALIZZAZIONE DEI PIP PREVISTI NEL PTC1
 Numerazione dei PIP tratta dall'elenco generale riguardante tutta la Provincia di Torino



Estratto Tavola n. 7 PTC1

● PIP previsto ma non realizzato

AZIONI MATERIALI PREVISTE

REALIZZAZIONE PIP PREVISTI ED IN CORSO NEL PTC 1

| AZIONI | ATTUAZIONE AL 2009 |
|---------------------------------|--------------------|
| PIP n. 26 - S. ANTONINO DI SUSÀ | 58 % |
| PIP n. 27 - S. ANTONINO DI SUSÀ | 100 % |
| PIP n. 28 - SUSÀ | 73 % |
| PIP n. 38 - TRANA | 89 % |
| PIP n. 29 - VILLAR DORA | 0 % |

COMMENTO GENERALE:

Tutti i PIP sono stati attivati e realizzati complessivamente per il 72% su un totale di 497.489 mq previsti.

2008 VARIAZIONI RILEVANTI E COERENZE PROGETTUALI CON IL PTC1

| | COERENZA VARIANTI CON PTC1 | FASI ATTUATIVE |
|---------------|----------------------------|----------------|
| PIP AVIGLIANA | x | Non realizzato |

XXX alta
 XX media
 X bassa/indifferente

AZIONI IMMATERIALI PREVISTE

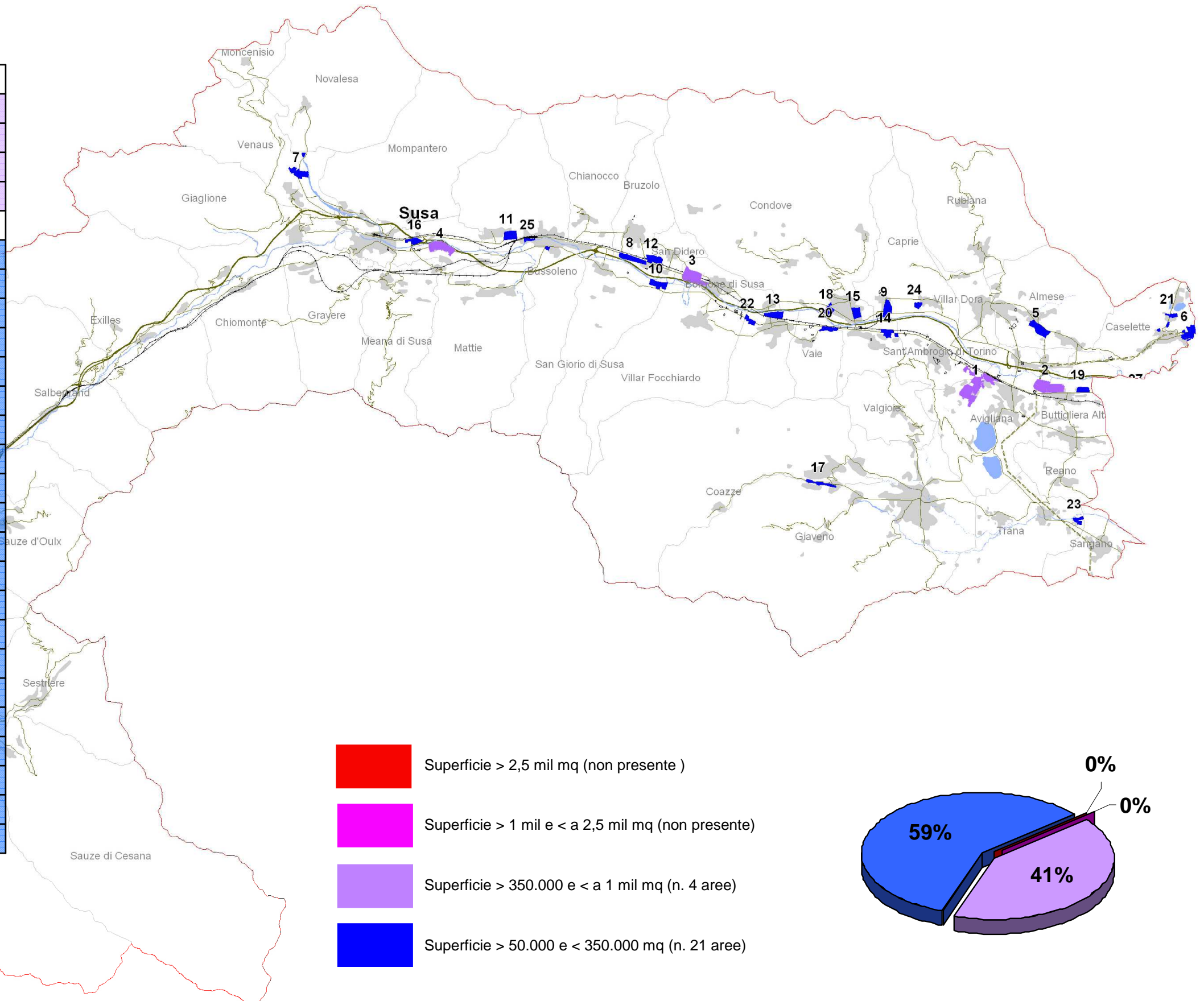
INDICAZIONE DA SCHEDA AZIONE LOCALE

| AZIONI | ATTUAZIONE |
|--------|------------|
| | |

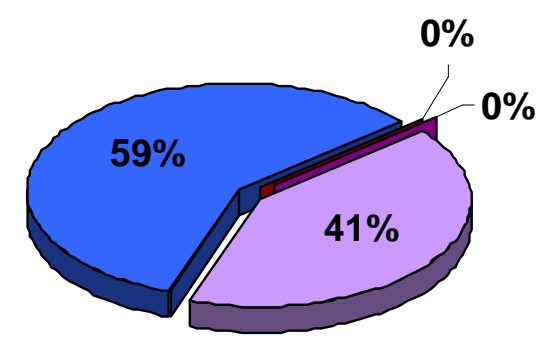
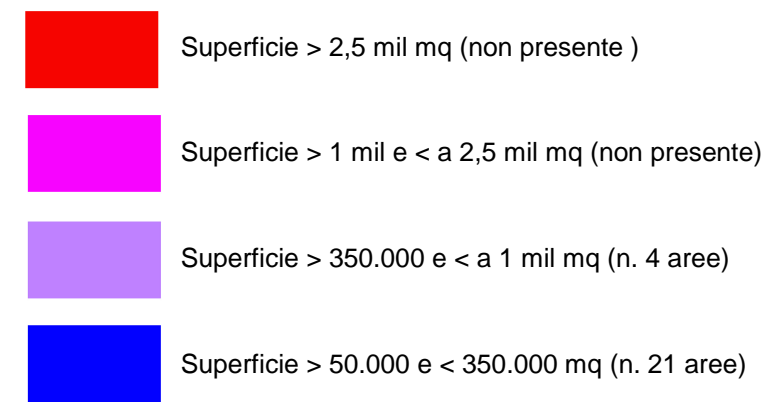


| FORZA | DEBOLEZZA | MINACCIA | OPPORTUNITA' |
|--|---|---|--|
| <ul style="list-style-type: none"> - Buona diversificazione produttiva - Forte filiera cantieristico navale (Azimut, Acciaierie Beltrame) - Aziende leader nei comparti impiantistico (Flenco), elettronico (Finder), serramentistica (Savio, Mottura), componentistica (Tekfor) - Centro Ricerche Stile Bertone - Sedi decisionali principali imprese in Italia - Buona accessibilità stradale aree industriali | <ul style="list-style-type: none"> - Crisi comparto automotive (Alcar, Cabind) - Aree industriali con rischi ambientali (Officine Beltrame) - Declino area terziario - artigianale (i mobilifici) di Rosta | <ul style="list-style-type: none"> - Progressiva deindustrializzazione della Valle di Susa per il comparto automotive - Crisi strutturale polo cantieristico - Terziarizzazione incontrollata delle aree industriali | <ul style="list-style-type: none"> - Realizzazione TAV: individuazione sinergie con i siti delle aree industriali dismesse o sottoutilizzate (deposito e lavorazioni inerti, villaggio operai, ecc.) - Riqualificazione ecosostenibile aree industriali sottoutilizzate con fondi di compensazione TAV - Rilancio Centro Stile Bertone di Caprie - Sinergie con altri progetti strategici: tracciato pedemontana, metropolitana, ecc. - Filiera energie rinnovabili |

| NUMERO | COMUNE | SUPERFICIE |
|--------|-----------------------|------------|
| 1 | Avigliana | 857.257,16 |
| 2 | Avigliana | 524.178,97 |
| 3 | Borgone di Susa | 441.524,80 |
| 4 | Susa | 378.571,72 |
| 5 | Almese | 276.043,34 |
| 6 | Caselette | 246.691,46 |
| 7 | Venaus | 227.124,20 |
| 8 | Bruzolo | 218.986,31 |
| 9 | Caprie | 192.270,56 |
| 10 | San Giorio di Susa | 186.640,77 |
| 11 | Bussoleno | 182.695,62 |
| 12 | Bruzolo | 180.232,33 |
| 13 | Sant'Antonino di Susa | 167.868,89 |
| 14 | Chiusa di San Michele | 144.190,02 |
| 15 | Condove | 141.311,64 |
| 16 | Susa | 119.835,46 |
| 17 | Coazze | 117.157,68 |
| 18 | Condove | 116.345,08 |
| 19 | Buttiglieria Alta | 107.766,45 |
| 20 | Vaie | 106.824,08 |
| 21 | Caselette | 87.839,15 |
| 22 | Sant'Antonino di Susa | 85.825,58 |
| 23 | Trana | 80.234,73 |
| 24 | Caprie | 63.970,67 |
| 25 | Bussoleno | 62.702,47 |



Aree con superficie > 50.000 mq = 80 % totale aree



RIFERIMENTI BIBLIOGRAFICI

- Architettura Industria Piemonte negli ultimi 50 anni /Edilizia industriale e paesaggio – R. Gabetti, G. Avidgor - Cassa di Risparmio di Torino, 1977;
- Imprese ed economia in Piemonte/Dalla grande crisi ad oggi - V. Castronovo - Cassa di Risparmio di Torino, 1977;
- Piano territoriale di Coordinamento della provincia di Torino /Quaderni del Piano/Industria - P. Foietta, G. Savino - Provincia di Torino 1999;
- Atlante della Manifattura Provinciale 2000 - S. Conti, E. Barone - Provincia di Torino, 2001;
- TorinoMilano 2010/Una ferrovia, due poli, una regione europea - G. Russo - CCIAA Milano/CCIAA Torino, 2004;
- Piemonte Informa /Insedimenti & investimenti produttivi n°39/2006 – Finpiemonte, 2006;
- Atlante delle zone industriali della provincia di Torino/Relazione di sintesi – M. Da Vià, I. Chiola - Environment Park, 2006;
- Geografia d'impresa 2008/Osservatorio sulle dinamiche imprenditoriali degli ultimi 35 anni in Piemonte - R. Strocco con E. Porta, D. Bobbio, F. Marrocchi, C. Della Sala - Unioncamere Piemonte, 2008;
- Ricerca aree industriali dismesse nell'area metropolitana torinese - A. Spaziante, E. Dansero, A. Grella - Direzione Pianificazione Urbanistica Regione Piemonte/ Ires Piemonte/ Dipartimento Interateneo Territorio, 2008;
- I Quaderni del territorio piemontese: le prospettive del Nord-Ovest - C. Casalino, A. Mazzoccoli - Ires, 2008;
- Piano Territoriale Regionale/Norme di Attuazione - Regione Piemonte, 2008;
- Piano Territoriale Regionale/Tavole della conoscenza/Strategia 4 /Ricerca Innovazione e Transizione Produttiva - Regione Piemonte, 2008;
- Analisi congiunturale della crisi in Piemonte - L. Morosini - Cgil/Ires, 05/2009;
- Catalogo opportunità localizzative - Itaca srl - Comunità Montana Bassa Valle di Susa e Cenischia/ Comunità montana Alta Valle di Susa/ Maurienne expansion, 1995;
- Ricerca socioeconomica Valsusa e Val Cenischia - Progetto CO.ME/ Equal - Provincia di Torino, 2004;

- Le mucche non mangiano il cemento/ Viaggio fra gli ultimi pastori di Valsusa e l'avanzata del calcestruzzo - L. Mercalli, C. Sasso - Edizioni SMS, 2004;
- Studio sul profilo industriale di Collegno - A. Vanolo, F. S. Rota - Top Torino Ovest Produce, 2005;
- L'industrializzazione a Rivoli nel Novecento. Uomini, imprese, prodotti e territorio - G. Fissore, E. Piovano Pavel - BLU edizioni, 2006;
- Censimento dei sistemi industriali e delle loro emissioni in atmosfera nei comuni della Comunità Montana Bassa valle di Susa - Cuttica, Tomatis - Arpa, 2008;
- Piano Territoriale Integrato "Metromontano" - Comune di Rivoli, 2008;
- Un territorio sostenibile ad alta relazionalità / Piano strategico per il territorio interessato dalla direttrice ferroviaria Torino - Lione - Gruppo di Assistenza Tecnica - Provincia di Torino 2009

SITOGRAFIA

Immagini

www.googleearth.it

<http://radext.provincia.torino.it/csist/pagine/index.asp>
(ortofoto 2006)

http://www.regione.piemonte.it/sit/argomenti/pianifica/servizi_on_line/home.htm (mosaicatura PRG)

Ricerca dati

www.provincia.torino.it/sportello-lavoro/centri_impiego/pubblicazioni/mercato

www.azitorino.it

www.piemonteincifre.it

Ricerca aziende

www.storiadelleindustrie.comune.rivoli.to.it

Enti/centri di ricerca

www.zonaovest.it

www.top.it

www.cmbvs.it

www.centrostilebertone.it

Associazioni

www.asco-it.com

www.cgil.it

www.cna-to.it

Aziende motore

www.bertone.it

www.grazianotrasmissioni.it

www.elbi.it

www.bitron.it

www.azimut.it

www.tyco.it

www.itca.it

www.finder.it

www.lear.it

www.tekfor.it

Altre aziende

www.primaindustria.it

www.romi.it

www.pinifarina.it

www.saviospa.it

www.magnettowheels.it

www.olivottoglass.it

www.ilmem.it

www.mottura.it

www.irem.it

www.sisge.it

www.vertek.it

www.officinebeltrame.it

www.stola.it

www.sogefi.it

CREDITS

Quaderni a cura di:
Studio FFWD architettura
Piazza Pistoni 3, 10015 Ivrea
Tel e fax: 0125 627127
Mail: studio@ffwd-architettura.it
Web: www.ffwd-architettura.it
Arch. Antonio Cinotto
e Arch. Mariangela Angelico