



TAKING
COOPERATION
FORWARD

 **Infrastrutture Verdi: Strategie per l'intervento
a livello locale**

 Gian Luigi Rossi

 ENEA – Agenzia Nazionale per le Nuove Tecnologie, l'Energia e lo Sviluppo
Economico Sostenibile

Ruolo delle Infrastrutture Verdi

- Il documento europeo sulle infrastrutture verdi (Infrastrutture verdi – Rafforzare il capitale naturale in Europa COM(2013) 249 final) afferma che le infrastrutture verdi giocano un ruolo chiave nelle politiche connesse al cambiamento climatico, alla gestione del rischio di catastrofi ed al capitale naturale (Terreno e suolo, Acqua, Conservazione della Natura).



Ruolo delle Infrastrutture Verdi

- Proteggere lo stato degli ecosistemi e la biodiversità
- Migliorare la funzionalità degli ecosistemi e promuovere i servizi ecosistemici
- Promuovere il benessere sociale e la salute
- Sostenere lo sviluppo di un'economia verde e la gestione sostenibile del territorio e dell'acqua



Ruolo delle Infrastrutture Verdi



Perché abbiamo bisogno di una strategia locale per le infrastrutture verdi?

- Per avere un documento pubblico e accessibile
- Per sensibilizzare l'opinione pubblica
- Per presentare le evidenze e le motivazioni per gli interventi.
- Per generare sostegno da parte delle comunità e dei responsabili delle decisioni
- Per guidare e concentrare le azioni verso il miglior pubblico beneficio
- Per individuare opportunità di cooperazione intersettoriale



Gli attori di una strategia

- L'entità responsabile dell'attuazione della strategia
- Lo sviluppatore della strategia
- Le parti interessate
- Gli operatori economici coinvolti



Caratteristiche di una strategia

- Una strategia deve individuare sia le esigenze strategiche e locali che i siti e i temi considerati prioritari.
- Può essere ambiziosa, ma allo stesso tempo deve presentare obiettivi e traguardi realistici, concordati e raggiungibili.
- Deve essere accessibile e in grado di essere facilmente compresa e utilizzata da un'ampia gamma di soggetti interessati.



Nel documento della Commissione Europea, è detto che:

...disporre di dati coerenti e affidabili è essenziale per una diffusione efficace delle infrastrutture verdi. Le informazioni necessarie riguardano la portata e la condizione degli ecosistemi, i servizi che forniscono e il valore di questi ultimi...



Inoltre,

...è necessario approfondire le ricerche per migliorare la comprensione delle dinamiche tra la biodiversità (specie/habitat) e la condizione in cui versa l'ecosistema (vitalità, resilienza e produttività) nonché tra la condizione in cui versa l'ecosistema e la sua capacità di fornire servizi ecosistemici...



I passi per la redazione di una Strategia

- caratterizzazione/analisi del territorio interessato dalla strategia e del contesto territoriale in cui è collocato
- analisi degli strumenti di pianificazione esistenti
- analisi delle esigenze dei portatori di interesse
- individuazione di valori e criticità (ambientali e non ambientali)
- zonizzazione dell'area interessata dalla strategia



I passi per la redazione di una Strategia

- La sequenza in cui condurre le diverse fasi può essere diversa a seconda che si utilizzi un approccio prioritariamente analitico o un approccio prioritariamente partecipativo.
- Nel primo caso viene effettuata innanzitutto la fase di caratterizzazione/analisi, i cui risultati vengono presentati agli stakeholder per la condivisione nella definizione degli obiettivi.



I passi per la redazione di una Strategia

- Nel secondo caso, viene data priorità all'attività di interazione con gli stakeholder, al fine di raccogliere gli input necessari per la stesura della strategia. Questi comunque devono essere verificati alla luce dei risultati dell'attività di caratterizzazione/analisi.
- In ogni caso, qualunque sia l'approccio adottato, entrambe le fasi devono essere utilizzate per definire obiettivi concreti e condivisi e definire una strategia utile e realistica



La strategia si deve riferire a tutti i risultati delle differenti fasi:

- Carta dell'uso del suolo
- Valutazione di naturalità, connettività e funzionalità
- Attività di analisi in campo
- Valutazione dei Benefici Pubblici (Public Benefit Assessment)



I Pubblici Benefici

Il concetto di Pubblico Beneficio derivante dalle Infrastrutture Verdi è utile per inquadrare i servizi in una modalità più facilmente identificabile dai portatori di interesse al di fuori dell'ambito scientifico.

Avere un insieme chiaro di benefici riconoscibili può rendere la comunicazione del concetto di infrastruttura verde più semplice ed efficace.

Comprendere i benefici che le IV possono fornire è anche fondamentale per identificare le necessità e la localizzazione per gli investimenti in infrastrutture verdi.



I Pubblici Benefici

In pratica, i Pubblici Benefici definiscono la modalità con le quali le infrastrutture verdi esplicano la fornitura di servizi ecosistemici nei confronti della popolazione umana.



INVESTIMENTI E OCCUPAZIONE

- Migliore immagine
- Aumento degli investimenti
- Aumento dell'occupazione
- Produttività del lavoro

BENEFICI DELLA CONSERVAZIONE

- Conservazione del valore d'esistenza della diversità genetica, di specie e di habitat
- Conservazione del valore di lascito per le nuove generazioni di diversità genetica, di specie e di habitat

GESTIONE DEL TERRITORIO E DEL SUOLO

- Riduzione dell'erosione del suolo
- Mantenimento/incremento della sostanza organica del suolo
- Incremento di fertilità e produttività del suolo
- Mitigazione di consumo, frammentazione e impermeabilizzazione del suolo
- Miglioramento della qualità e dell'attrattività del territorio
- Incremento dei valori immobiliari

**TRASPORTO ED ENERGIA A BASSA
EMISSIONE DI CARBONIO**

- Migliore integrazione delle soluzioni di trasporto
- Soluzioni energetiche innovative

RESILIENZA

- Resilienza dei servizi ecosistemici

**MIGLIORAMENTO DELL'EFFICIENZA
DELLE RISORSE NATURALI**

- Mantenimento della fertilità del suolo
- Controllo biologico
- Impollinazione
- Stoccaggio di acqua dolce

SALUTE E BENESSERE

- Qualità dell'aria e regolazione del rumore
- Accessibilità per attività sportive e di svago
- Miglioramento della salute e delle condizioni sociali

AGRICOLTURA E SILVICOLTURA

- Agricoltura e Silvicoltura multifunzionali resilienti
- Miglioramento dell'impollinazione
- Miglioramento del controllo di specie infestanti

GESTIONE DELL'ACQUA

- Regolazione dei flussi idrici
- Depurazione dell'acqua
- Approvvigionamento idrico

ISTRUZIONE

- Offerta di risorse per l'insegnamento e di un „laboratorio naturale“

TURISMO E RICREAZIONE

- Miglioramento dell'attrattività delle mete turistiche
- Disponibilità di un'ampia gamma di opportunità ricreative

PREVENZIONE DELLE CALAMITÀ

- Controllo dell'erosione
- Riduzione del rischio di incendi boschivi
- Riduzione del rischio di alluvioni

**MITIGAZIONE E ADATTAMENTO
AL CAMBIAMENTO CLIMATICO**

- Stoccaggio e sequestro del carbonio
- Controllo della temperatura
- Controllo dei danni da intemperie

**LE
INFRASTRUTTURE
VERDI
SUPPORTANO...**



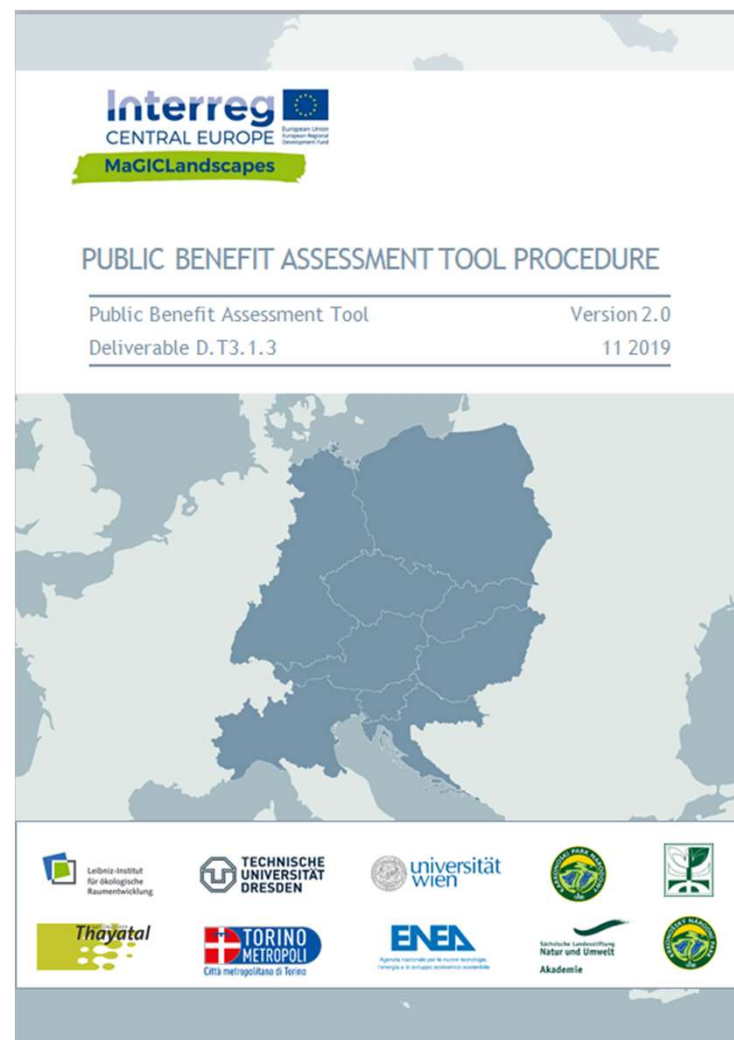
Valutazione dei Pubblici Benefici

La valutazione dei Pubblici Benefici delle Infrastrutture Verdi (Public Benefit Assessment) è finalizzata a produrre un'analisi della situazione dei PB a scala locale, che possa essere affiancata ai risultati delle analisi a diverse scale effettuate nell'ambito delle attività di caratterizzazione, nel processo di definizione di strategie e piani di azione per le Green Infrastructure.



Valutazione dei Pubblici Benefici

Nell'ambito del Progetto MaGICLandscapes è stato predisposto uno specifico strumento metodologico, definito Public Benefit Assessment Tool, per guidare il processo di valutazione dei Pubblici Benefici nei diversi casi studio



Public Benefit Assessment Tool

La procedura di valutazione è basata su due processi, condotti parallelamente, finalizzati a produrre due differenti tipologie di informazioni, che devono essere prese in considerazione nella predisposizione delle strategie.



Public Benefit Assessment Tool

Il primo processo ha lo scopo di valutare il livello di disponibilità di benefici pubblici forniti dal territorio considerato e la relativa distribuzione territoriale.



Public Benefit Assessment Tool

Il secondo processo è finalizzato a raccogliere le informazioni necessarie per individuare le esigenze e le prospettive esistenti in merito all'implementazione della rete di Infrastrutture Verdi sul territorio in esame, nonché a raccogliere dal territorio e dagli stakeholder istituzionali la maggior quantità di dati sui benefici forniti dalle Infrastrutture Verdi esistenti (in aggiunta o integrazione a quanto rilevato con il processo 1).



L'insieme delle attività svolte nelle fasi di analisi e di raccolta dei dati, sia che sia stata data priorità alle attività di caratterizzazione e di analisi o all'interazione con gli stakeholder, porta alla disponibilità delle informazioni necessarie per definire la strategia



- Benefici Pubblici già erogati
- Necessità del territorio in termini di Benefici Pubblici
- Valori esistenti (ambientali e sociali)
- Criticità da affrontare
- Esigenze della popolazione locale (e di eventuali utenti esterni)
- Vincoli e pianificazioni già definiti



Struttura della Strategia

General objective A  Benefit 1



Struttura della Strategia

General objective A  Benefit 1

General objective B  Benefit 2



Struttura della Strategia

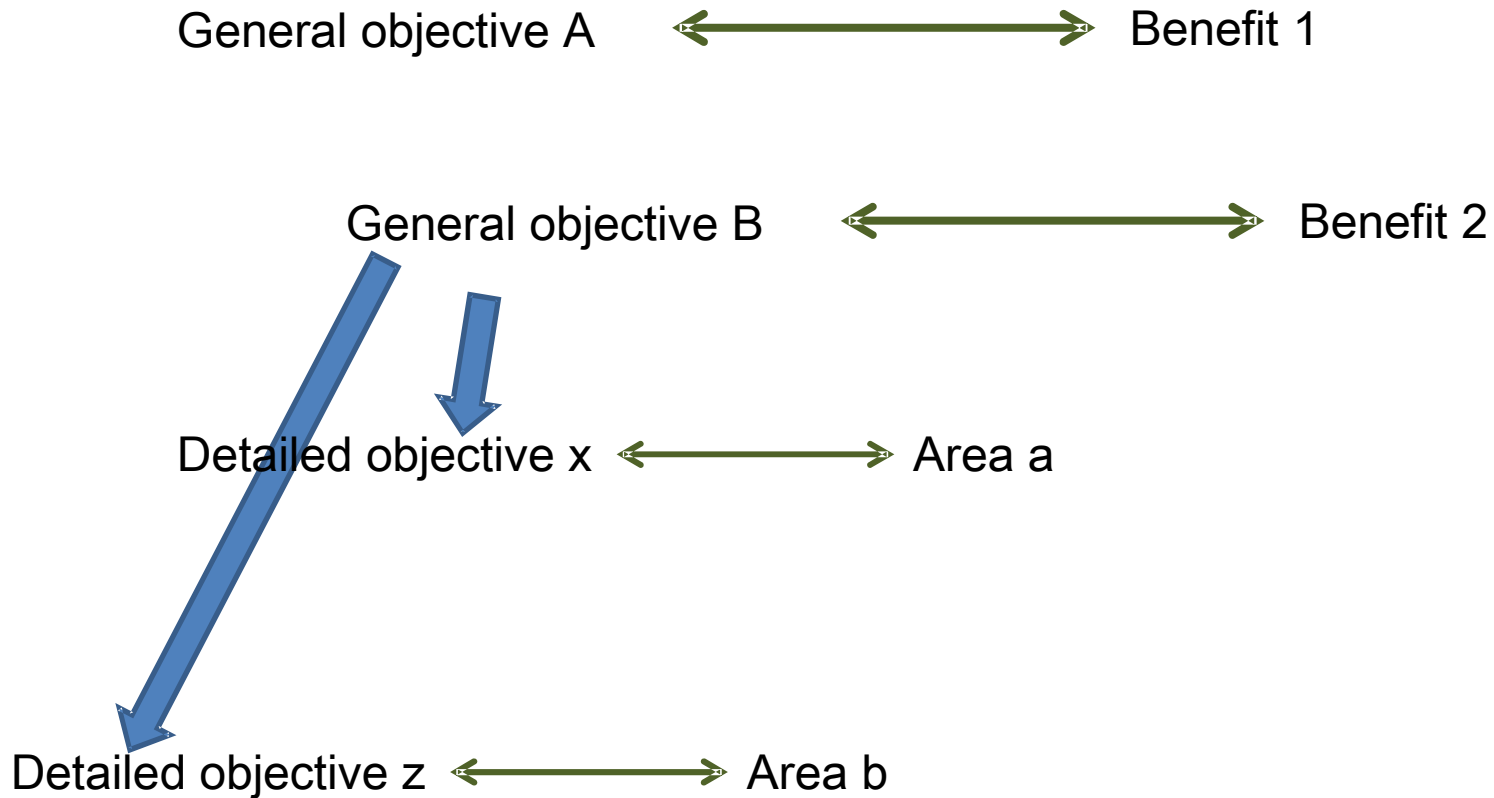
General objective A ↔ Benefit 1

General objective B ↔ Benefit 2

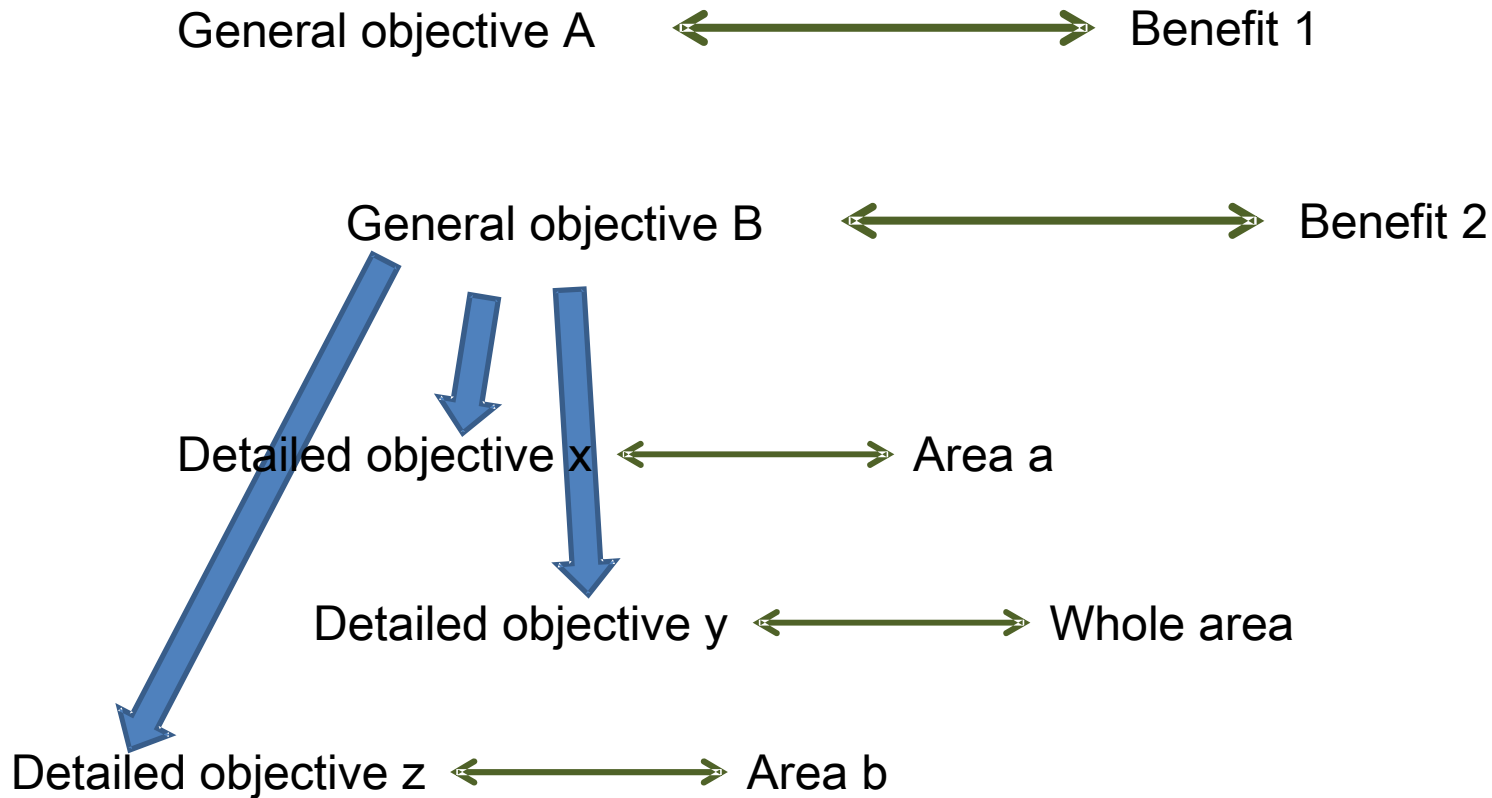
↓
Detailed objective x ↔ Area a



Struttura della Strategia



Struttura della Strategia



Struttura della Strategia

La scelta degli obiettivi generali è guidata dalle esigenze, dalle minacce, dai punti di forza, dalle debolezze e dalle opportunità definite nell'ambito del Public Benefit Assessment.

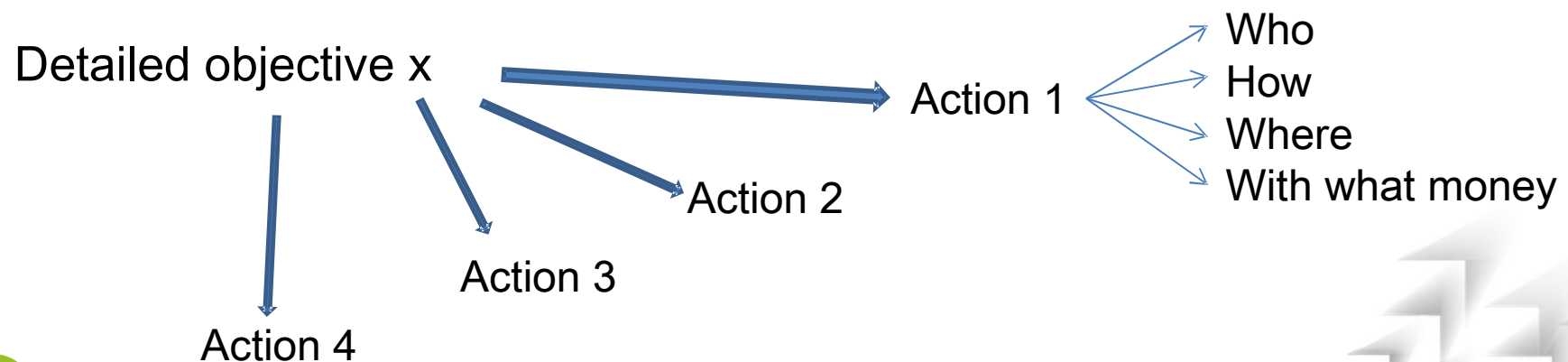
La localizzazione degli obiettivi di dettaglio è guidata dalle informazioni geografiche raccolte precedenza.



Piano di azione

Il Piano di azione è l'implementazione della Strategia: la modalità di concretizzazione degli obiettivi in essa definiti.

Una o più azioni costituiscono la concretizzazione di un obiettivo di dettaglio.



Piano di azione

Nel Piano d'Azione possono essere inserite solo azioni per le quali possiamo definire chi è l'attore principale, in che modo può essere realizzata, dove è la migliore localizzazione e quali possono essere le fonti di finanziamento

Ciò significa che probabilmente non è possibile inserire nel Piano d'azione tutti gli obiettivi definiti nella Strategia. Ma il Piano d'azione può essere ampliato ogni volta in cui alcune azioni possono diventare fattibili.



Piano di azione

Ogni volta che ciò sia possibile, deve essere data priorità ad azioni win-win: azioni che rispondono a differenti obiettivi (e sono finalizzate a contribuire a differenti benefici).





In conclusion:

The Strategy can be also a book of dream

but

The Action Plan is a work agenda





Gian Luigi Rossi
ENEA – Centro Ricerche Saluggia
Laboratorio Biodiversità e Servizi Ecosistemici



gianluigi.rossi@enea.it



+39.0161.483290

